

تطبيق المدخل الاتصالي لتحسين قدرة المفردات في الصف السابع بالمدرسة الثانوية رياض
الفاضلين أسعدية تولادا، لووو الشمالية

الرسالة الجامعية

رسالة علمية مقدمة لإكمال متطلبات الحصول على درجة علمية، سرجانا التربية
(S.Pd.)، شعبة تدريس اللغة العربية، كلية التربية والعلوم التعليمية،
للجامعة الإسلامية الحكومية فالوفو



إعداد الطالب:

أفضل الدين إبراهيم

رقم القيد: ١٦٠٢٠٣٠٠٢٥

شعبة تدريس اللغة العربية

كلية التربية والعلوم التعليمية

الجامعة الإسلامية الحكومية فالوفو

٢٠٢٣

تطبيق المدخل الاتصالي لتحسين قدرة المفردات في الصف السابع بالمدرسة الثانوية رياض

الفاضلين أسعدية تولادا، لووو الشمالية

الرسالة الجامعية

رسالة علمية مقدمة لإكمال متطلبات الحصول على درجة علمية، سرجانا التربية

(S.Pd.)، شعبة تدريس اللغة العربية، كلية التربية والعلوم التعليمية،

للجامعة الإسلامية الحكومية فالوفو



٢ . مصطفى، الماجستير

شعبة تدريس اللغة العربية

كلية التربية والعلوم التعليمية

الجامعة الإسلامية الحكومية فالوفو

٢٠٢٣

إقرار بأصالة البحث

أنا الموقع أدناه:

الإسم : افضل الدين ابراهيم

رقم القيد : ١٦٠٢٠٣٠٠٢٥

الشعبة : تدريس اللغة العربية

الكلية : كلية التربية والعلوم التعليمية

عنوان الرسالة : تطبيق المدخل الاتصالي لتحسين قدرة المفردات في الصف السابع بالمدرسة الثانوية رياض الفاضلين أسعدية تولادا، لووو الشمالية

أقر بأن ما اشتملت عليه هذه الرسالة إنما هو نتاج جهدي الخاص، فإذا ثبت في المستقبل أنه نتيجة تقليد أو انتحال أو بمساعدة أي شخص آخر في الإتمام به، سواء كان في كله أو بعضه، فالرسالة وكذلك الشهادة التي نلت عليها بسببها، لاغية وباطلة قانونيا.

فالوفو، ٢١ أغسطس ٢٠٢٣



الطالب
افضل الدين ابراهيم

رقم القيد: ١٦٠٢٠٣٠٠٢٥

إفادة لجنة المناقشة

الرسالة الجامعية بعنوان "تطبيق المدخل الاتصالي لتحسين قدرة المفردات في الصف السابع بالمدرسة الثانوية رياض الفاضلين أسعدية تولادا، لورو الشمالية" المقدمة من الطالب افضل الدين ابراهم، رقم القيد: ١٦٠٢٠٣٠٠٢٥، طالب في شعبة تدريس اللغة العربية، كلية التربية والعلوم التعليمية، الجامعة الإسلامية الحكومية فالوفو. لقد تمت مناقشة الرسالة في يوم الأربعاء، تاريخ ٢٩/أغسطس/٢٠٢٣ م، والموافق ١٢/صفر/١٤٤٥هـ، وقد قام الطالب بتعديل ملحوظات لجنة المناقشة، وتم قبولها لإكمال متطلبات الحصول على درجة علمية، سرجانا التربية (S.Pd).

فالوفو، ٢٥ سبتمبر ٢٠٢٣

أعضاء لجنة المناقشة

١. مصطفى، الماجستير رئيس الجلسة
٢. الدكتور ناثنين شمس الدين، الماجستير المناقش الأول
٣. أندي عارف فامسانجي، الماجستير المناقش الثاني
٤. الدكتورة كارتيني، الماجستير المشرفة الأولى
٥. مصطفى، الماجستير المشرف الثاني

يعتمد:

رئيس شعبة تدريس اللغة العربية

باسم رئيس الجامعة



الدكتور ناثنين شمس الدين

رقم التوظيف: ٧٣٠٨٠١٢٠٠٣١٢١٠٠٨



البروفيسور الدكتور سوكرمان فورجاني، الماجستير

رقم التوظيف: ١٩٦٧٠٥١٦٢٠٠٠٣١٠٠٢

كلمة التقدير والعرفان

بِسْمِ اللَّهِ الرَّحْمَنِ الرَّحِيمِ

الحمد لله الذي علم بالقلم، علم الانسان ما لم يعلم، والصلاة والسلام على أشرف الانبياء والمرسلين سيدنا ومولانا محمد وعلى آله وصحبه أجمعين.

واجه الباحث في اعداد هذه الرسالة العديدة من العقبات والصعوبات. ولكن بفضل الدعاء، والعمل الشاق، والدعم من مختلف الاطراف الذين جاهدوا في اعطاء الدعم المعنوي لتسهيل هذا البحث. لذلك أقدم كلمة الشكر على بعض الاشخاص:

١. المكرم رئيس الجامعة الإسلامية الحكومية فالوفو، الدكتور عباس لنجاجي، الماجستير، والنائب الأول والنائب الثاني والنائب الثالث الذين قد أرقوا درجة جودة الجامعة.
٢. المكرم عميد كلية التربية والعلوم التعليمية، البروفيسور الدكتور سوكرمان نورجان، الماجستير، والنائبة الأولى والنائبة الثانية والنائب الثالث في كلية التربية والعلوم التعليمية.

٣. المكرمة رئيسة شعبة تدريس اللغة العربية الدكتور نائدين شمس الدين، الماجستير، والمكرم سكرتير شعبة تدريس اللغة العربية مصطفى الماجستير، المكرمة موظفة شعبة تدريس اللغة العربية روستينا سرجانا التربية التي ساعدتني دائما إذا احتاج الباحث إلى

مساعدة امورها وجميع محاضري الجامعة الإسلامية الحكومية فالوفو ونائبهم الكرام،
الذين ساعدوني في معرفة اللغة العربية والعلوم الأخرى.

٤ . المكرمة المشرفة الاولى، الدكتورة كارتيني، الماجستيرة والمشرف الثاني مصطفى

الماجستير ، مناقش الأول الدكتور نائدين شمسالدين، الماجستير. مناقش الثاني

أندي عارف فاميسانجي، الماجستير اللذان اعطيا الباحث الاشراف والاهتمام الكبير

حتى اتمام هذا البحث.

٥ . المكرمة مستشارة اكاديمية، الدكتورة كارتيني، الماجستيرة.

٦ . وإلى جميع المحاضرين والمحاضرات والموظفين والموظفات في الجامعة الاسلامية الحكومية

فالوفو، الذين ربوا الباحثة في اثناء دراستها في الجامعة الاسلامية الحكومية فالوفو

والذين ساعدوني حتى اتمام هذا البحث.

٧ . المكرم رئيس المكتبة ابو بكر ، الماجستير وموظفين وموظفات بمكتبة الجامعة

الاسلامية الحكومية فالوفو، الذين ساعدوني في جمع المواد والمراجع المتصلة لهذا

البحث.

٨ . المكرم ناظر المدرسة الثانوية رياض الفاضلين أسعدية تولادا كياي ابراهيم سرجان فلسفة

، الذي ياذن الباحث لاجراء هذه البحث في المدرسة الثانوية رياض الفاضلين أسعدية

تولادا.

٩ . المكرمون الاساتذة والاستاذات في المدرسة الثانوية رياض الفاضلين أسعدية تولادا.

١٠ . إلى جميع طلب المدرسة المدرسة الثانوية رياض الفاضلين أسعدية تولادا الذين تعاونوا

مع الباحث في اتمام هذا البحث.

١١ . وبالخصوص والدي الحبيين، ابي كياي ابراهيم سرجان فلسفة وأمي رضاواتي الذان

رعيا وأدبا الباحث بالحب منذ الصغير وحتى الآن، وجميع إخوتي وأخواتي. يرحمهم

الله تعالى دائماً ويسهل عليه الأمور.

١٢ . ولجميع أصدقائي في الكفاح، طلبة شعبة تدريس اللغة العربية الجامعة الاسلامية

الحكومية فالوفو في عام ٢٠١٦ بخاصة الفصل ب، اقول لكم شكرا جزيلاً على

تخصيص الوقت لمساعدة الباحثة وتقديم الحافز دائماً حتى يمكن اتمام هذه البحث.

فالوفو، ٧ أغسطس ٢٠٢٣

الباحث،

افضل الدين ابراهيم

١٦٠٢٠٣٠٠٢٥



محتويات البحث

أ	صفحة الغلاف
ب	صفحة العنوان البحث
ج	<u>موافقة لجنة الإشراف</u>
د	<u>موافقة لجنة الإمتحان</u>
هـ	إقرار باصالة البحث
و	كلمة التقدير والعرفان
ط	محتويات البحث
٣	فهرس القوائم
ل	فهرس الصور والرسم البياني
م	ملخص
١	المبحث الأول: المقدمة
١	أ. خلفية البحث
٤	ب. أسئلة البحث
٥	ج. أهداف البحث
٥	د. فوائد البحث
٧	المبحث الثاني: الدراسات النظرية
٧	أ. الدراسات السابقة المتعلقة بالبحث

٩.....	ب . الدراسة النظرية
١٧.....	ج. الإطار الفكري
١٩.....	د. فرض البحث
٢٠.....	المبحث الثالث: منهج البحث
٢٠.....	أ. مدخل البحث ونوعه
٢٠.....	ب. إجراءات البحث
٢٥.....	ج. أغراض البحث
٢٥.....	د. أدوات البحث
٢٦.....	هـ. أسلوب جمع البيانات
٢٧.....	و. أسلوب معالجة وتحليل البيانات
٢٩.....	المبحث الرابع : نتائج البحث والمناقشة
٢٩.....	أ. نظرة عامة على المدرسة الثانوية الداخلية محمدي فالوفو
٣٥.....	ب. نتائج البحث
٤٨.....	ج. المناقشة
٥١.....	المبحث الخامس
٥١.....	أ. خلاصة البحث
٥٢.....	ب. الإقتراحات

المصادر والمراجع

الملاحق

فهرس القائماء

القائمة ٤,١ قائمة المدرسين والعاملين في مجال التعليم المدرسة الثانوية رياض الفاضلين

٣٢ أسعدية تولادا

٣٣ القائمة ٤,٢ حالة الطالب

القائمة ٤,٣ قائمة المرافق والبنية التحتية المدرسة الثانوية رياض الفاضلين أسعدية تولادا

٣٦ القائمة ٤,٤ النتائج قبل الدورة

القائمة ٤,٥ بيانات نتيجة ملاحظة نشاط الطالب أثناء عملية تعليم المفردات باستخدام

٤٢ المدخل الاتصالي

٤٤ القائمة ٤,٦ نتائج قبل الدورة والدورة الأول والدورة الثاني



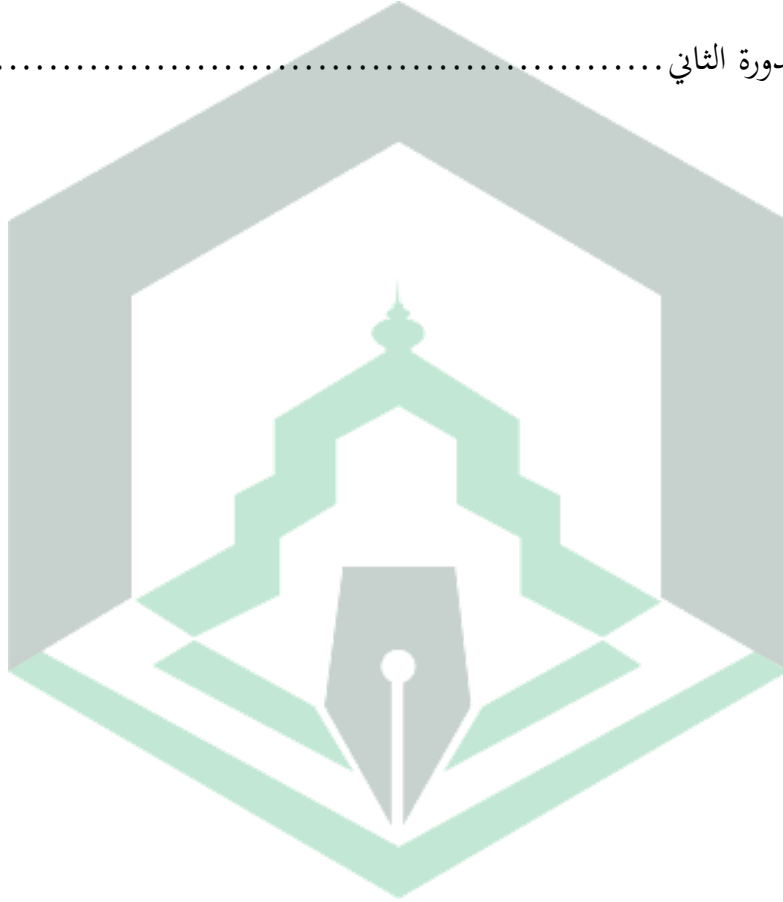
فهرس الصور والرسم البياني

صورة ٢,١ الإطار الفكري ١٨

صورة ٣,١ شكل *Kemmis & Mc Taggart* ٢٢

رسم بياني ٤,١ تحسين اتقان المبتدأ والخبر لطالبات قبل الدورة والدورة الاولى

والدورة الثاني ٤٨



ملخص

افضل الدين ابراهيم، ٢٠٢٣. "تطبيق المدخل الاتصالي لتحسين قدرة المفردات في الصف السابع بالمدرسة الثانوية رياض الفاضلين أسعدية تولادا، لووو الشمالية". بحث شعبة تدريس اللغة العربية كلية التربية والعلوم التعليمية بالجامعة الاسلامية الحكومية فالوفو. المشرفة الأولى: كارتيني، المشرف الثاني: مصطفى.

اهداف هذا البحث: (١) لمعرفة مدى القدرة على قدرة مفردة طلاب الصف السابع في المدرسة الثانوية رياض الفاضلين أسعدية تولادا قبل تطبيق المدخل الاتصالي. (٢) لتحليل كيفية قدرة مفردة طلاب الصف السابع في المدرسة الثانوية رياض الفاضلين أسعدية تولادا بعد تطبيق المدخل الاتصالي. يستخدم هذا البحث نوع البحث الاجراء بنموذج *Kemmis & Mc Taggar*. يتكون هذا البحث من دورتين ولكل دورة اربع مراحل وهي: (١) التخطيط، (٢) التنفيذ، (٣) الملاحظة، (٤) الإنعكاس. كل دورة تتكون من اجتماعين. اسلوب جمع البيانات المستخدمة هي الملاحظة، والاختبار، والتوثيق. نتائج البحث التي تم الحصول عليها: (١) تطبيق المدخل الاتصالي لتحسين قدرة المفردات في الصف السابع بالمدرسة الثانوية رياض الفاضلين أسعدية تولادا يمكن تنفيذه بجيد. يتضح هذا من خلال نتائج مراقبة أنشطة تعليم الطالب في اثناء التعليم. في الدورة الاولى تنال الدرجة ٣ بنسبة مئوية ٧٥٪ بالكفاءة ضعيف والدورة الثانية ترفع إلى ٤ بنسبة مئوية ٨١٪ بالكفاءة جيد. ينظر هذه الزيادة من اجابات الطالب حيثما يتم تنفيذ كل مؤشرات البحث بجيد. (٢) تحسين اتقان المفردات لطلبة الصف السابع بالمدرسة الثانوية رياض الفاضلين أسعدية تولادا قبل وبعد تطبيق المدخل الاتصالي يزيد في كل الدورة. يتضح هذا من خلال النسبة مئوية لطلبة الاثني تمكن تحقيق الحد الادنى من درجة معايير الاكتمال يعني ٧٥. تنال الدرجة المتوسط في قبل الدورة ٤٦،٣ مع نسبة الاكتمال بلغت ٤٪ بالكفاءة ضعيف. وتنال الدرجة المتوسط في الدورة الاول ٧١،٥ مع نسبة الاكتمال ٤٨٪ الكفاءة مقبول. وتنال الدرجة المتوسط في الدورة الثانية ٩٦ مع نسبة الاكتمال بلغت ١٠٠٪ بالكفاءة ممتاز.

الكلمات المفتاحية: تطبيق المدخل الاتصالي، تعليم المفردات، تطبيق المدخل

المبحث الأول

المقدمة

أ. خلفية البحث

اللغة وظيفيًا هي وسيلة أو أداة تستخدمها مجموعة من الأشخاص أو مجموعات معينة للتواصل. وهذا ما يؤكد مفهوم اللغة الذي طرحه ابن جني حيث قال إن اللغة هي الكلام أو الصوت الذي تستخدمه مجموعة معينة من الناس للتعبير عن الرغبات أو الأفكار الموجودة بينهم.¹

بعيدًا عن هذا الفهم ، إذا تم النظر إلى اللغة من منظور اجتماعي لغوي ، فيمكن العثور على أن هناك علاقة مترابطة بين اللغة والمجتمع. هذه العلاقة هي علاقة تبادلية ، مما يعني أن اللغة والمجتمع يعتمدان على بعضهما البعض ، كما يحتاجان ويستفيدان من بعضهما البعض. سيشير إلى الكلام أو الصوت كلغة إذا تم استخدامه في مجموعة معينة من الأشخاص. وبالمثل ، سيظل المجتمع موجودًا ويبقى إذا كانت لديهم لغة تُستخدم كوسيلة للتفاعل والتواصل فيما بينهم.²

إن دور اللغة مهم جدًا في الحياة الاجتماعية ، لذلك عندما تكون هناك أنشطة لتعليم اللغة، يجب أن تكون أكثر حرصًا ، خاصة في تعليم اللغات الأجنبية. هذا

¹Abu al-Fath 'Usman bin Jinni al-Mausili, al-Khasais, (Kairo: al-Maktabah al-'Ilmiyyah, 1952), Jilid I, h. 33.

²Sunahrowi, Variasi dan Register Bahasa dalam Pendidikan Sociolinguistik, dalam Jurnal Insania Vol. 12, No. 1 Januari-April 2007 h. 81

ضروري حتى تكون اللغة المكتسبة وظيفية. لهذا السبب ، هناك اختلافات فلسفية بين تعلم اللغة وتعلم المعرفة الأخرى. تعلم المعرفة بشكل عام ، مطلوب من الشخص أن يعرف معرفًا وعاطفيًا ونفسيًا. على عكس تعلم اللغة (الاستماع والقراءة والمحادثة والكتابة) التي تعد وسيلة للتعبير والتواصل ، يتعين على الشخص أن يتعلم تطبيق اللغة نفسها في التعبير والتواصل اليومي.^٣

لإتقان اللغة العربية، هناك أربع مهارات لغوية يجب إتقانها وهي مهارات الإستماع والقراءة والكتابة والكلام. وهناك العديد من الدروس القادرة على دعم المهارات اللغوية، واحدة منها هي إتقان المفردات. إرتبط تمكن مهارة اللغة العربية إرتباطا وثيقا بحفظ المفردات العربية. لأن المفردات هي واحدة من العناصر الثلاثة للغة التي كانت مهمة لإتقانها وتستخدم في اللغات المنطوقة والمكتوبة وهي إحدى الأدوات لتطوير مهارة اللغة العربية.^٤

أما من يذكر أنواعًا مختلفة من الأحداث والتجارب في حياتهم اليومية، أي باستخدام كلمات مرتبة في جمل، فإن إتقان المفردات هو أهم شيء يجب تعلمه حتى يتقن اللغة.

³ Syaifullah Kamalie, Menciptakan Lingkungan untuk Belajar Bahasa Arab, dalam Makalah disampaikan dalam Diklat Guru Bahasa Arab Departemen Agama tahun 2005 di Jakarta, h. 1 dalam Subur, Pendekatan Komunikatif dalam Pembelajaran Bahasa Arab, Jurnal Insania Vol. 13 No. 2 Mei- Agustus 2008

⁴Syaiful Mustofa, *Strategi Pembelajaran Bahasa Arab Inovatif*, (Cet; UIN: Maliki Press, 2017), h. 59.

تعتمد دراسة تعلم المفردات العربية على المدخل الاتصالي لتحسين مهارات المفردات العربية لدى الطلاب. يفترض الباحثون أنه باستخدام هذا المدخل الاتصالي ، سيختبر الطلاب تغييرات في قدراتهم ونتائج التعلم في تعلم اللغة العربية.

لقد تم بالفعل إجراء الكثير من الأبحاث حول النهج الاتصالي ، سواء في شكل فصول من كتاب أو كتابات خاصة تناقش هذا النهج في شكل مقالات في المجالات العلمية. من بين المؤلفات د. أحمد عبده عودة من كلية التربية بجامعة أم القرى بمكة المكرمة ، وقد ألف كتاباً بعنوان "مداخل تعليم اللغة العربية". يصف هذا الكتاب مناهج مختلفة لتعلم اللغة العربية مكتوبة في فصول ، ومن الأساليب التي تمت مناقشتها المنهج الاتصالي في تعلم اللغة العربية واللغات الأجنبية بشكل عام. يصف هذا الكتاب أيضاً مزايا وعيوب هذا النهج الاتصالي.^٥

اللغة العربية هي الكلمات التي يعبر بها العرب عن أغراضهم، وقد وصلت إلينا وحفظها لنا القرآن الكريم والأحاديث الشريفة.^٦ اللغة العربية هي إحدى من المواد اللغة الأجنبية التي تعلم في المدرسة والجامعة.^٧ إن اختيار اللغة العربية كموضوع في المؤسسات

⁵ Ahmad Abduh 'Aud, Madakhil Ta'lim al-Lugah al-'Arabiyyah, (Makkah: Univ Umm al-Qura', 2000).

^٦ مصطفى الغلاييني، جامع الدروس العربية، (القاهرة: دار السلام)، ص. ٢٧.

^٧ نور إستقام ودفرينة سفرة، الطريقة السمعية والشفهية في تعليم اللغة العربية، ٣٧ No. ١ مارس ٢٠١٩

التعليمية الإسلامية هو أن هذه اللغة هي لغة القرآن التي كانت وسيلة للتواصل. قال الله تعالى في القرآن الكريم سورة الشعراء: ١٩٥:

بَلِسَانَ عَرَبِيٍّ مُبِينٍ ۝ ١٩٥

توضح الآية السابقة أهمية تعليم اللغة العربية، ليس فقط بسبب عوامل التواصل اللغوي، ولكن أيضا لأنها هي أداة لفهم القرآن. روي عن ابن عباس رضي الله عنهما قال: قال رسول الله صل الله عليه وسلم: "أحبوا العرب لثلاث: لأني عربي والقرآن عربي وكلام أهل الجنة عربي".^٨

المشكلة التي كثيرا ما تصادف في تعليم اللغة العربية هي عدم قدرة الطلاب على تذكر عدد من المفردات^٩. لكن، هذا لا يعني أنه في تعليم اللغة العربية يجب تعميق المفردات فقط في المعنى الحصول على مهارات لغوية، وليس فقط من خلال التركيز على حفظ المفردات. ولكن، مع إتقان المفردات بشكل جيد، يمكن أن يسهل على شخص ما إتقان المهارات اللغوية الأربع.

^٨ الشيخ محمد عبد الرحمن السخاوي، المقاصد الحسنة في بيان كثير من الأحاديث المشتهرة على الألسنة، (الطبعة الأولى: دار الكتاب العربي، ١٤٠٥ - ١٩٨٥ هـ) ص. ٦٣.

^٩Nurhapsari Pradnya Paramitha. "Pembelajaran Mufrodlat Menggunakan Media Audiovisual". Vol. 1 No. 2, *Jurnal Pendidikan Bahasa Arab*, Desember 2018. h. 263.

يستحق المعلمون في دراسات اللغة العربية الإهتمام مشكلة تعليم المفردات. لأنه ليس من السهل أن تسلط المتعلمون على اللغة العربية دون مفردات اللغة. لذلك لا بد أن تصفية المشكلة بكيفية الفريد لإستقبال الطلبة بشكل جيد.

الإتقان على المفردات ليست صعبة لكن في الحقيقة نادرا ما يمارسها الطلبة. تؤثر هذا بناقص رغبة الطلبة بالقراءة وحفظ المفردات. الكتب إطاراد النغم على وتيرة واحدة ولا جذب الإنتباه. بدافع من تقص الوسيلة التعليمية أيضا. لذلك، دور المعلم مهم جدًا في تصميم عملية التعليم التي تبدو ممتعة وتسهل على الطلبة فهم المواد التعليمية التي سيتم تقديمها.

بناءً على نتائج الملاحظات التي تم إجراؤها يوم الاثنين ١٩ يوليو ٢٠٢٣، وجد الباحث عدم إتقان مفردات الطلاب بحيث لا يزال هناك العديد من الطلاب الذين لم يكن لديهم مفردات كافية ، كما لم يكن هناك تعلم باستخدام أسلوب المدخل الاتصالي الذي يطبقه المعلم ، بحيث كان الطلاب يشعرون بالملل بسهولة وأقل حماسًا للمشاركة في التعلم. في الواقع ، في بعض الأحيان ، ينشغل الطلاب باللعب أو سرد القصص مع أصدقائهم ، وليس من النادر أن يكون هناك من ينام في الفصل.

وبالتالي، من المتوقع أن يكون المعلمون قادرين على الاستفادة المثلى من الوسيلة والتكنولوجيا. بحيث يمكن تصميم التعليم بأكبر قدر ممكن من أجل خلق جو تعليمي ملائم يكون مثمرا وممتعا أيضا.

إذا رأينا من المشكلات المذكورة أعلاه ، فقد اختار الباحث حلاً لتوفير مواد تعليمية تعليمية ، أي باستخدام المدخل الاتصالي ، وهو نهج يستخدمه المعلم لنقل المادة من خلال حاستي السمع والبصر بطريقة متكاملة. هذا المدخل ضروري للغاية عند إجراء عملية التدريس والتعلم.

وفيما يتعلق بالمشكلة المذكورة أعلاه، تحتم الباحثة بالبحث عن: “تطبيق المدخل الاتصالي لتحسين قدرة المفردات في الصف السابع بالمدرسة الثانوية رياض الفاضلين أسعدية تولادا، لووو الشمالية”

ب. أسئلة البحث

بناء على الخلفية أعلاه، فأسئلة البحث على النحو التالي:

١. هل يمكن المدخل الاتصالي أن يحسن المفردات لدى طلاب الصف السابع

المدرسة الثانوية رياض الفاضلين أسعدية تولادا؟

٢. ما هو مستوى قدرة المفردات الصف السابع المدرسة الثانوية رياض الفاضلين
أسعدية تولادا قبل و بعد تطبيق المدخل الاتصالي؟

ج. أهداف البحث

أهداف هذا البحث عندما ترتبط مع المشكلة أعلاه على النحو التالي:

١. لمعرفة مدى القدرة على قدرة مفردة طلاب الصف السابع في مدرسة الثانوية رياض الفاضلين أسعدية تولادا قبل تطبيق المدخل الاتصالي.
٢. لتحليل كيفية قدرة مفردة طلاب الصف السابع في مدرسة الثانوية رياض الفاضلين أسعدية تولادا بعد تطبيق المدخل الاتصالي.

د. فوائد البحث

أما فوائد البحث من بينها:

١. للمعلم
- من خلال هذا البحث ، يمكن للمدرس معرفة الأساليب المختلفة الموجودة. حتى يتمكن المعلم من استخدامها كبديل لتنفيذ عملية المفردات التعليمية لزيادة عدد المفردات العربية للطلاب. ويمكنه أيضًا تحسين أنشطة التعلم وفهم اللغة العربية مما قد يثير حماس الطلاب للتعلم مع مؤشرات على المشاركة النشطة لجميع الطلاب في الفصل.

٢. للطلبة

يسمح تطبيق التعلم باستخدام نهج تواصلية للطلاب بتحسين نتائج التعلم لأن

التعلم يتم بشكل سياقي وتشاركي.

٣. للباحث

فائدة البحث للباحثين هي إضافة البصيرة والخبرة التي يمكن استخدامها كحكم

لمواجهة المهام في هذا المجال.



المبحث الثاني الدراسات النظرية

أ. الدراسات السابقة المتعلقة بالبحث

لدعم كتابة هذه البحث، أجرى الباحثة مراجعة الأدبيات. كمواد للدراسة والمقارنة، يصف الباحثة العديد من الدراسة المتعلقة بالمشكلة التي سيدرسها الباحثة. يتم ذلك بحيث يمكن على الأقل استخدامه كمواضع مرجعية الباحثة أنفسهم لإكمال نتائج البحث، وكذلك لتجنب جهود الانتحال. ومع ذلك، وبقدر ما يلاحظ الباحثة، لا توجد أطروحة تناقش على وجه التحديد "تطبيق المدخل الاتصالي لتحسين قدرة المفردات في الصف السابع بالمدرسة الثانوية رياض الفاضلين أسعدية تولادا، لووو الشمالية" . إنه فقط، رأت الباحثة البحوث المتصلة بالمشكلات التي ستدرسها الباحثة من بين ذلك:

١. الرسالة من قبل *Kentarsih Rabawati* من كلية التربية بجامعة *Ganesha* بعنوان "تطبيق

نهج تواصلية في تعلم اللغة الإندونيسية لطلاب الصف الحادي عشر في *SMK*

*NEGERI 1 DENPASAR*¹. يُظهر أن المعلم قد طبق نهجًا تواصليًا بشكل

¹Kentarsih Rabawati, Penerapan Pendekatan Komunikatif dalam Pembelajaran Bahasa Indonesia Siswa Kelas XI SMK Negeri 1 Denpasar, (Skripsi: Universitas Pendidikan Ganesha Singaraja, 2013)

مناسب في تعلم اللغة الإندونيسية مع التركيز على نشاط الطالب. كميصر ، يشرح المعلم الدرس فقط إذا لزم الأمر. العوائق التي يواجهها المعلم هي كالتالي: لا يزال الطلاب يبدون خجولين في التعبير عن آرائهم ، ويستخدمون الكثير من اللغة التي لا تتفق مع القواعد ، ويبحثون عن المواد المناسبة لجميع الطلاب والتي تجذب الانتباه ، وتتطلب المزيد من الوقت. ليتم تطبيقها في الفصل. يستخدم المعلمون المدخل الاتصالي للمساعدة في تحفيز الطلاب على تطوير الكفاءة الاتصالي.

تكمن أهميتها في تشابه المتغير التابع المستخدم ، أي المدخل الاتصالي مع طريقة البحث العملي في الفصل. بينما يكمن الاختلاف في المتغير المستقل وهو تعلم اللغة ، يركز الباحثون في هذه الحالة على تعلم اللغة العربية.

٢. البحث الذي أجراه أليف كاهيا ستيادي بعنوان تعليم اللغة بطريقة تواصلية: تحليل نظرية التوليد التحويلية لنجوم تشومسكي^٢. يصف شكلاً من أشكال المدخل الاتصالي في النظرية التحويلية التوليدية وفقاً لنجوم تشومسكي ، على أمل أن يكون قادراً على تقديم جو من تعلم اللغة الاتصالي وتحقيق الأهداف.

تكمن أهميتها في المتغير التابع والمتغير المستقل ، أي المنهج التواصلية والمتغير المستقل ، أي التمكن من المفردات مع طريقة زيادة العمل الجماعي. (PTK)

²Alif Cahya Setiadi, Pengajaran Bahasa dengan Pendekatan Komunikatif : Analisis dan Teori Transformatif-Generatif Noam Chomsky, (Penelitian : Universitas Darussalam Gontor 2009)

٣. البحث الذي أجراه عارف ويدودو بعنوان "تطوير نموذج تعليم النحو على أساس

اتصالي لمهارة الكلام بالتصميم على طلبة قسم تعليم اللغة العربية في سونان

درجات بلامونجان^٣. . يُظهر نموذج التعلم الذي تم تطويره باستخدام نهج تواصلية

نتائج مرضية ويمكن أن يزيد دافع التعلم بشكل كبير من خلال إشراك جميع أعضاء

الفصل في الأنشطة الاتصالي والمتلاعبة والإنتاجية.

تكمن أهميتها في تشابه المتغير التابع المستخدم ، وهو المدخل الاتصالي.

بينما يكمن الاختلاف في المتغير المستقل وهو تعلم اللغة ، يركز الباحث في هذه

الحالة على زيادة إتقان المفردات ونوع البحث باستخدام البحث الوصفي الكمي.

ب. الدراسة النظرية

١. المدخل الاتصالي

أ. فهم المدخل الاتصالي

نشأ المدخل الاتصالي من تغيير في تقليد تعلم اللغة الإنجليزية في الستينيات ،

والذي استخدم في ذلك الوقت نهجًا موقفيًا. في التعلم الظرفية ، يتم تدريس اللغة

³ Widodo, Arif (2016) تطوير نموذج تعليم النحو على أساس المدخل الاتصالي لمهارة الكلام بالتطبيق

Doctoral thesis, Universitas Islam Negeri Maulana Malik Ibrahim. على طلبة قسم تعليم اللغة العربية بجامعة سونان درجات بلامونجان

من خلال ممارسة / ممارسة الهياكل الأساسية في أنشطة مختلفة بناءً على مواقف ذات مغزى.

المدخل الاتصالي هو نظام تعليمي يركز على جوانب الاتصال والتفاعل وتطوير الكفاءة اللغوية ، وكذلك المهارات اللغوية (الاستماع والقراءة والكتابة والتحدث) كأهداف لتعلم اللغة ويدرك أنها مرتبطة بأنشطة الاتصال في الحياة اليومية .

(١) ظهر المدخل الاتصالي في إندونيسيا في عام ١٩٨٠ بسبب عدم الرضا عن العديد من نظريات اللغة (التقليدية والبنوية والعقلية) التي أكدت فقط على تعلم اللغة من الناحية النظرية ، دون الانتباه إلى كيفية استخدام اللغة في الحياة اليومية.

ب. خصائص المدخل الاتصالي

خصائص المدخل الاتصالي هي كما يلي:

أ. إعطاء الأولوية للمعنى الفعلي على النحو النحوي

ب. وجود أنشطة اتصال وظيفية وتفاعلات اجتماعية مترابطة

ت. التعلم موجه لاكتساب الكفاءة الاتصالي ، وليس الدقة النحوية (الفهم

يجب تطبيقه في الحياة اليومية)

ث. يتم توجيه التعلم إلى تعديل الطلاب وتحسينهم في إيجاد قواعد اللغة من

خلال الأنشطة اللغوية (التعلم بالممارسة).

تخرج المواد التعليمية من تحليل احتياجات تعلم اللغة

ج. فوائد المدخل الاتصالي

- يتم تحفيز الطلاب على تطوير مهاراتهم اللغوية بعد معرفة أنها مرتبطة

باستخدامهم اليومي

- سيجد الطلاب أنه من الأسهل الاتصالي والتفاعل في حياتهم الاجتماعية

- لا يمتلك الطلاب معرفة باللغة فحسب ، بل يمتلكون أيضاً الكفاءة لتطبيقها في

الحياة اليومية

د. خطوات لتعلم المدخل الاتصالي

- في المرحلة الإعدادية ، يحتاج المعلم إلى صياغة أهداف التعلم وإعداد

الاستراتيجيات المتعلقة بالموضوع الذي يتم تدريسه.

- مراحل التنفيذ ، يقوم المعلم بطرح الموضوع من خلال استخدام نهج تواصلية

لجذب انتباه الطلاب في عملية التدريس والتعلم ، بحيث يتم التعلم بشكل فعال

وكفاء.

- في مرحلة التقييم ، يقوم المعلم بتقييم المادة التي تم تدريسها

هـ. تنفيذ المدخل الاتصالي

- يتم استخدام السياق والموضوعات لتطوير مفردات الطلاب. الهدف هو أن يتم تعلم اللغة في جو لغوي طبيعي ، لا يتم تقديمه في جمل يصعب على الطلاب فهمها ، على سبيل المثال وصف الأنشطة في المنزل ، على الطريق ، في القرية ، في المدرسة وما إلى ذلك.
- تُستخدم اللغة كأداة اتصال في وظائف مختلفة وفقاً لما يريد المتحدث أن ينقله ، على سبيل المثال: لذكر المعلومات الواقعية (الإبلاغ ، والسؤال ، والتصحيح ، وتحديد) ، والتعبير عن المواقف الفكرية (توافق أو تعارض ، أو دحض ، وما إلى ذلك) ، مواقف الدولة). عاطفية (سعيد ، غير سعيد ، أمل ، رضا ، وما إلى ذلك) ، تعبر عن موقف أخلاقي (اعتذر ، التعبير عن الأسف ، تقدير ، إلخ) ، وأوامر الحالة (دعوة ، دعوة ، تحذير وما إلى ذلك).

و. أمثلة على التعلم مع المدخل الاتصالي

- عند طرح الأسئلة بين المعلمين والطلاب ، سيكون هناك تفاعل وتبادل للمعلومات
- عندما يستخدم الطلاب مهاراتهم اللغوية ، يحدث التعلم بشكل غير مباشر من خلال المدخل الاتصالي

٢. تعليم المفردات

أ. وصف التعليم المفردات

يتكون من كلمتين هما التعليم والمفردات. التعليم هو عملية نقل المعلومات من الكتب أو من المعلمين إلى الطلبة.^٤ والمفردات هي الكلمات التي لها معنى والتي يملكها البشر لإستخدامها في التحدث والتواصل.^٥ لذلك يمكن الإستنتاج أن تعليم المفردات هي عملية التقديم التعليم على كلمات أو مفردات في تعليم اللغة العربية.

المفردات هي واحدة من العناصر الثلاثة للغة التي تعد مهمة للغاية لإتقانها، لأن هذه المفردات تستخدم في اللغات المنطوقة والمكتوبة، وهي واحدة من أدوات تطوير اللغة العربية.^٦ بعبارة أخرى، المفردات عنصر رئيسي في اللغة.

تتطلب المهارات اللغوية مفردات كافية. لأن كفاية المفردات تحدد جودة اللغة. هذا هو السبب في أن المفردات هي تعليم مهم في اللغة العربية. لأن الطلبة قادرون على التحدث بشكل جيد إذا كانت ذاكرتهم غنية بالمفردات. وبالطبع كل ذلك يحتاج إلى أن يطبق بشكل متكرر.

^٤ حسن شحاتة، تعليم اللغة العربية بين النظرية والتطبيق، (مصر: المكتبة المصرية البيانية)، ص ١٩.
^٥ بيلا راسديان، مشكلة السيطرة على المفردات العربية لدى تلاميذ الصف الخامس بمدرسة نور الإسلام الابتدائية بورويوسو سمارغ. (بحث علمي: جامعة والي سونجو الإسلامية الحكومية سمارغ، ٢٠١٩) ص ٨.
^٦ Syaiful Mustofa, *Strategi Pembelajaran Bahasa Arab Inovatif*, Edisi 1 (Malang: UIN Maliki Press, 2017), h. 59.

ب. أهداف تعليم المفردات

(١) تقديم مفردات جديدة للطلبة من خلال القراءة أو فهم المسموع

(٢) تدريب الطلبة أن يلفظ المفردات بطريقة جيدة وصحيحة

(٣) فهم معنى المفردات عند إستخدامها في الجمل

(٤) قدرة على تطبيق المفردات وفقاً لسياقها^٧

ج. معنى ووظيفة المفردات

سيكون للمفردات باعتبارها كثرًا دفينًا من الكلمات أو المعجم، وظيفة إذا كان لها

معنى. يمكن تقسيم معنى الكلمة إلى معنى (أصلي) ومعنى (إضافي). يتكون المعنى

(أصلي) من المعنى الأساسي والمعنى المجازي والمعنى الأصلي ومعنى المصطلح. مثال كلمة

(الأم) في اللغة العربية، معناها الحقيقي "الأم التي تلد أطفالاً"، بينما يظهر المعنى المجازي

عند استخدام كلمة (الأم) في (أم الكتاب). فالمعنى الأصلي مثال هو كلمة (الهاتف)

وتعني "الشخص الذي يهمس"، بينما معنى المصطلح يعني "الهاتف".^٨

المعنى (إضافي) هو معنى إضافي يحتوي على فروق دقيقة أو انطباعات خاصة نتيجة

لتجربة مستخدمي اللغة. وفقاً هاريمرتي، فإن المعنى الضمني هو معنى كلمة أو مجموعة من

⁷Mu'at, Strategi Pembelajaran Kosakata Bahasa Arab dalam *Jurnal Ilmiah Al Ta'dib* V. III No. 1 Juli 2013, h. 84.

⁸Ahmad Fuad Effendy, *Metodologi Pembelajaran*, h. 97.

الكلمات بناءً على المشاعر أو الأفكار التي تنشأ أو تولد من قبل المتحدث (الكاتب) والمستمع (القارئ). على سبيل المثال كلمة (الأم) معناها الضمني هو الرحمة أو الحماية.

من حيث الوظيفة، يمكن تقسيم المفردات إلى قسمين، بما في ذلك:⁹

- (١) المفردات المعجمية هي مفردات لها معنى في القاموس مثل الكلمة بيت، قمر، قلم.
- (٢) المفردات الوظيفية هي مفردات لها وظيفة معينة، على سبيل المثال حرف الجر، اسم الإشارة، اسم الموصول، الضمير. وآخرين من هذا النوع.

د. استراتيجيات التعليم المفردات

استراتيجيات التعليم هي الخطط والقواعد والخطوات والتسهيلات التي سيتم لعبها من قبل أعضاء هيئة التدريس في الممارسة وسيتم تمريرها من الافتتاح إلى الإغلاق في عملية التعليم في الفصل من أجل تحقيق الأهداف.¹⁰ في استراتيجيات المعلمين أو المعلمين، يشمل الأسلوب المستخدم في جميع الدروس، والفن المعروض في التعليم وكذلك الوسيلة والمرافق بأشكال مختلفة تستخدم في عملية التعليم.

يعتمد الترتيب والأسلوب بشكل كبير على المعلم ومهاراته في إدارة الفصل، وتتأثر بشكل كبير بالاختلافات في مواقف وظروف وخصائص الطلاب. لذلك لا يمكننا القول أن استراتيجية معينة هي الأفضل والأكثر ملاءمة لجميع مواقف وظروف التعليم. تتطلب

⁹Syaiful Mustofa, *Strategi Pembelajaran Bahasa Arab Inovatif* h. 65.

¹⁰Bisri Mustofa dan Abdul Hamid, *Metode dan Strategi Pembelajaran Bahasa Arab*, (Cet.IV; UIN: Maliki Malang, 2016), h. 67.

الاختلافات في الأهداف والمواد وخصائص الطلاب والاختلافات في المعلمين استراتيجيات مختلفة في الممارسة.¹¹

فيما يلي شرح لاستراتيجية التعليم لعناصر المفردات، والتي تشمل أساسيات اختيار

المفردات، وهي:¹²

(أ) التواتر (*frequency*) تفضل الكلمة شائعة الاستخدام على غيرها، مادامت متفقة معها في المعنى.

(ب) التوزع أو المدى (*range*) تفضل الكلمة التي تستخدم في أكثر من بلد عربي على تلك التي توجد في بلد واحد.

(ج) المتاحة (*availability*) تفضل الكلمة التي تكون في متناول الفرد يجدها حين يطلبها، والتي تؤدي له معنى محددًا.

(د) الألفة (*familiarity*) تفضل الكلمة المألوفة عند الأفراد على الكلمة المهجورة نادرة الاستعمال.

(هـ) الشمول (*coverage*) تفضل الكلمة التي تغطي عدة مجالات في وقت واحد على تلك التي لا تُخدم إلا بمجالات محدودة.

¹¹Bisri Mustofa dan Abdul Hamid, *Metode dan Strategi Pembelajaran Bahasa Arab*, h.68.

¹²BisriMustofa dan Abdul Hamid, *Metode dan Strategi Pembelajaran Bahasa Arab*, h. 69.

(و) الأهمية، تفضل الكلمة التي تشيع حاجة معينة عند التلميذ على تلك الكلمة العامة التي قد لا يحتاجها أو يحتاجها قليلاً.

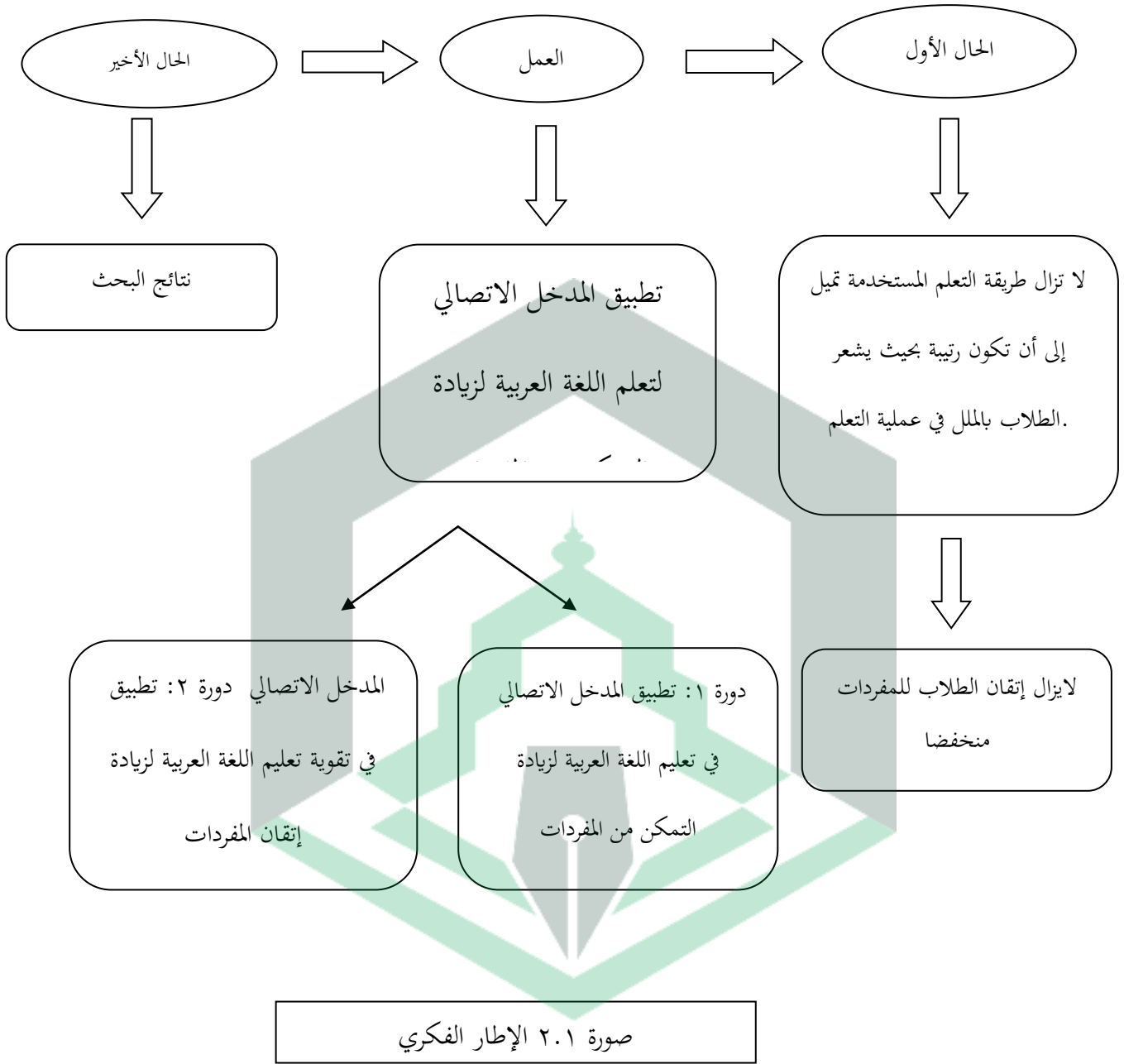
(ز) العروبة، وتعني اختيار الكلمات العربية، أي اختيار الكلمات العربية، أو اختيار الكلمات العربية رغم وجود مقارنات بلغات أخرى. أمثلة على اختيار كلمة "حاطيف" بدلاً من الهاتف، أو كلمة "ميدزيا" بدلاً من الراديو وغيرها.

كثير الإبداع الذي يمكن بها المعلم أن يطبقها لتسهيل الطلبة في حفظ المفردات. لأن كل ذلك ليس سهلاً، فيجب أن تكون إستراتيجية خصّة لحل المشكلة. أحدها من التحقيق التي تطور الباحثة في المدخل الاتصالي.

ج. الإطار الفكري

بذلت جهود مختلفة لتحسين التعليم في إندونيسيا. بعض المعلمين يجرون دراسات متنوعة لاكتشاف المشكلات في عملية التعليم. حتى الأساليب والإستراتيجية والتقنية التي إستخدمها المعلم. لذلك، تحاول الباحثة أن يصنع محصول المواد التعليمية التي أن يكون التغلب على المشكلات التي يشعر بها المعلمون والطلبة. سيتم شرح خطوات

هذه العملية البحثية في الإطار التالي:



د. فرض البحث

١. تطبيق المدخل الاتصالي لتحسين قدرة المفردات في الصف السابع بالمدرسة الثانوية

رياض الفاضلين أسعدية تولادا، لووو الشمالية.

٢. لقد زاد إتقان المفردات من الصف السابع بالمدرسة الثانوية رياض الفاضلين أسعدية

تولادا قبل وبعد تطبيق المدخل الاتصالي في كل دورة.



المبحث الثالث

منهج البحث

أ. مدخل البحث ونوعه

هذا البحث هو البحث الإجرائي مع نوع البيانات الكيفية. البيانات الكيفية هي البيانات التي يمكن أن تكون في شكل جمل أو كلمات أو صور يتم الحصول عليها من خلال معلومات مثل القدرة المبكرة والنهائية للطلاب، وتعليم المعلمين والحقائق شفويا أو كتابه، ثم جمعها، تحديدها وتجميعها.

ب. إجراء البحث

١. وحدات البحث

وحدات هذا البحث جميع طلبة الصف السابع في المدرسة الثانوية رياض الفاضلين أسعدية تولادا، لووو الشمالية الذين لديهم ٢٧ طلبة يتألفون من ١٣ طالب و ١٤ طالبة.

٢. فترة التنفيذ

تم تنفيذ هذا الإجراء خلال اجتماع واحد في الدورة الأولى وكذلك في الدورة الثانية. من المقرر إجراء هذا البحث في الفترة من يوليو إلى أغسطس ٢٠٢٣.

٣. مكان البحث

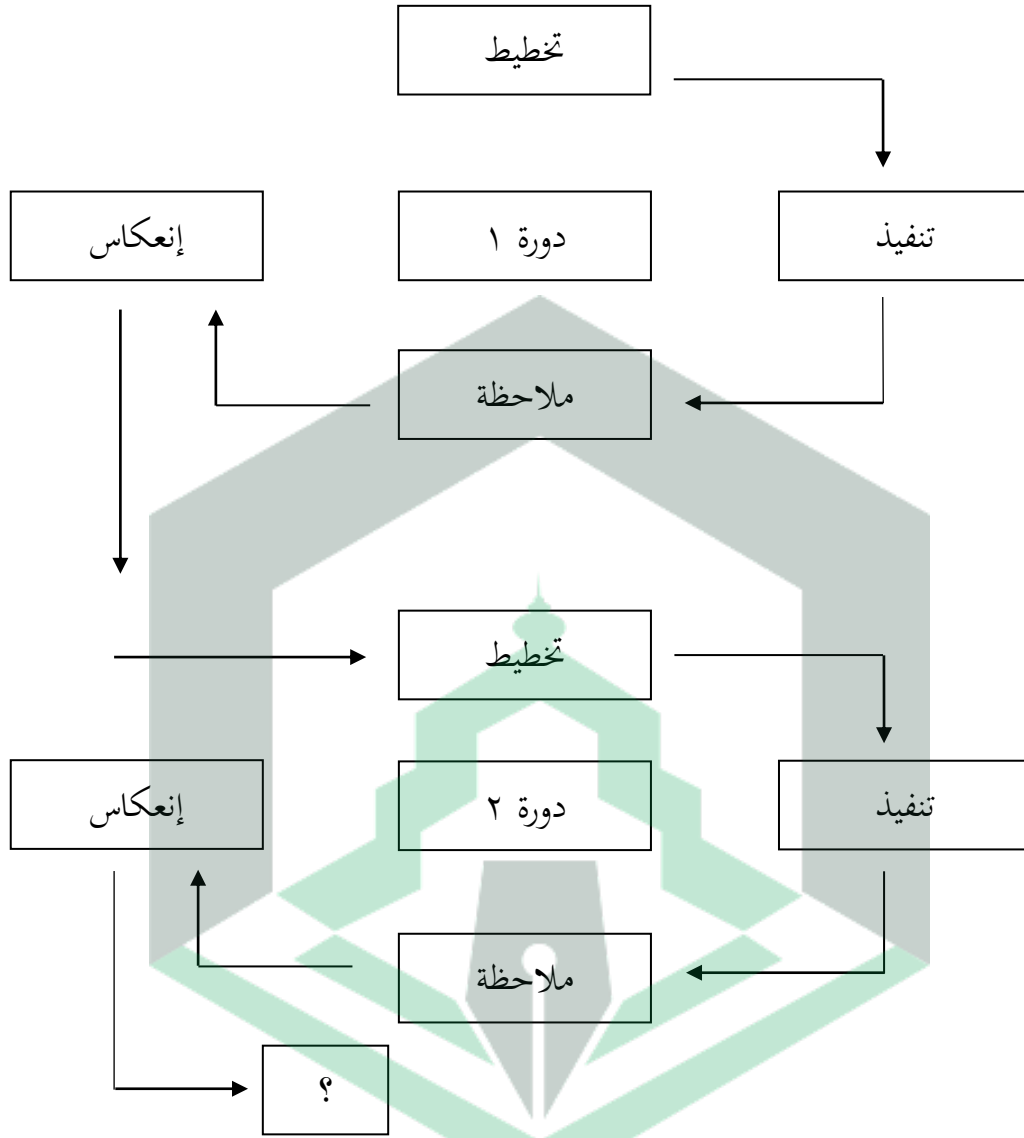
تم إجراء هذا البحث في المدرسة الثانوية رياض الفاضلين أسعدية تولادا، لووو الشمالية.

٤. خطوات البحث

في هذا البحث، ستستخدم الباحثة خطوات البحث الإجرائي بنموذج *Kemmis* & *Mc Taggart* التي لها أربع مراحل للدورة، وهي التخطيط، والتنفيذ، والملاحظة، والإنعكاس. وأما عملية في البحث الإجرائي على النحو التالي.^١



¹Sukardi, *Metodologi Penelitian Tindakan Kelas*. (Cet.1., Yoyakarta: Bumi Aksara, 2003) hal. 213.



صورة ٣.١ شكل Kemmis & Taggar

التخطيط هو تطور خطة عمل ضرورية لزيادة ما حدث، في حين أن ال تنفيذ هو

شيء يتم بوعي وسيطرة، وهو تباين في الممارسة الدقة والحكمة. المواقبة هي نشاط جمع

البيانات في شكل عملية لتغير أداء عملية التعليم. والانعكاس في تذكر إجراء ما والتفكير فيه تماماً كما تم تسجيله في المواقبة.^٢

عملية التعليم لديها الإتجاه والأهداف التي يتعين تحقيقها، وكذلك المكوّن التالي. فيما يلي نظرة عامة على تنفيذ الدورة الأولى. بمزيد من التفصيل، يمكن وصف إجراء البحث الإجرائي على النحو التالي:



يتم تنفيذ ما تم التخطيط له في المرحلة السابقة. يطبق المعلم عملية التعلم باستخدام نهج تواصلية للصف السابع. عند تنفيذ عملية التعلم ، يجب على المعلم (الباحث) الامتثال للخطط التي تم إعدادها.

الأشياء التي يجب أخذها في الاعتبار في هذه المرحلة يتم تنفيذها وفقاً للخطة، ولكن من الممكن أن تحدث تغييرات في التنفيذ.

²Kunandar, *Langkah Mudah Penelitian Tindakan Kelas sebagai Pengembangan Profesi Guru* (Cet. VII; Jakarta: PT RajaGrafindo Persada, September 2011), h. 71-75.

هذا لأنه يتكيف مع الوضع والظروف الموجودة في الصف في وقت تنفيذ الإجراء.

خلال عملية التعليم، قامت الباحثة بدور مباشر كمدرسة.

٣. مرحلة الملاحظة

الملاحظة للطلاب

(١) حضور الطلبة

(٢) إنباه الطلبة أثناء عملية التعليمي مستمر

(٣) نشاط الطلبة في عملية التعليمي مستمر

(٤) قدرة الطلبة على طرح الأسئلة والإجابة عليها

٤. مرحلة الإنعكاس

في هذه المرحلة، يتم جمع النتائج التي تم الحصول عليها من الملاحظات وتقييمها.

من النتائج التي تم الحصول عليها، فكرت الباحثة في أنفسهم من خلال النظر في بيانات

الملاحظة ما إذا كانت الأنشطة المنفذة قد زادت من فهم الطلبة للمفردات.

إذا لم تحقيق عملية التعليمي النتائج المرجوة، سيتم تنفيذ الدورة التالية لتحقيق

النتائج المرجوة.

ج. أغراض البحث

في هذه الدراسة ، كان هدف البحث هو زيادة إتقان المفردات في تعلم اللغة العربية لطلاب الصف السابع بالمدرسة الثانوية رياض الفاضلين أسعدية تولادا من خلال تعلم نهج تواصلية.

د. أدوات البحث

١. دليل الملاحظة

قبل أن تبدأ الملاحظة، أعدت الباحثة دليل الملاحظة في شكل ورقة ملاحظة تعليم الطلبة في اثناء تعليم المفردات.

٢. ورقة الإختبار

يكون الإختبار المعطى في شكل الإختبار من المتعدد الذي يعمل من التنفيذ وبعده. ثم يقارن نتائج الإختبار لمعرفة هل هناك ترقية إتقان المفردات للطلبة. لكل الإختبار يتكون من عشرة أسئلة بدرجة عشرة لكل سؤال. بحيث يكون الحد الاقص للدرجة الذي يمكن أن تحققها الطلبة إذا كانت جميع الاجابات صحيحة هي مائة.

٣. دليل التوثيق

تستمد التوثيق من سجلات أنشطة تعليم الطلبة عن مادة المفردات. إلى ذلك، تم الحصول على التوثيق الآخر من خلال السجلات قي الميدان، وتنفيذ خطة التعليم، ودرجة نتائج تعليم الطلبة، والصور في عملية التعليم.

هـ. أسلوب جمع البيانات

١. الملاحظة

الملاحظة هي الملاحظة المنهجية والتخطيط للظواهر قيد التحقيق. يستخدم التطبيق لتحديد مدى فهم الطلبة لمادة اللغة العربية وخاصة في إتقان المفردات. تم تنفيذ الملاحظات باستخدام طريقة القائمة المرجعية باستخدام خمسة معايير للكفاءة، وهي: ممتاز، جيد جداً، جيد، مقبول، راسب.

٢. المقابلة

المقابلة هي عملية استخراج المعلومات من مصدر موثوق. حدثت المقابلة بسبب وجود تفاعل وجهاً لوجه بين المحاور والمحاور مباشرة وفقاً للجوانب التي تم التخطيط لها مسبقاً. الغرض من المقابلة هو جمع المعلومات من شخص ما للحصول على المعلومات مباشرة. لذلك تم إجراء هذه المقابلة من قبل باحثين مع معلمي الصف السابع بالمدرسة الثانوية رياض الفاضلين أسعدية تولادا بخصوص المشاكل الموجودة في الفصل.

٣. الإختبار

الإختبار المقدم هو إختبار مكتوب. تم إجرائي الإختبار لتحديد ما إذا كان هناك زيادة في إتقان المفردات في تعليم اللغة العربية.

٤. التوثيق

يتم الحصول على التوثيق من أنشطة عملية التعليم. بالإضافة إلى ذلك، تم الحصول على وثائق أخرى من خلال الملاحظات الميدانية وخطط الدروس، والصور أثناء عملية التعليم.

و. أسلوب معالجة وتحليل البيانات

البيانات التي تم الحصول عليها من الإختبار والدراقات التي تم إجراؤها على عملية التعليم التي أجراها المعلمون والطلبة والتي تم جمعها منذ إجراء الملاحظة الأولية بحيث تتم معالجة البيانات التي تم الحصول عليها وتحليلها باستخدام تقنيات التحليل الكمي للحصول على بيانات دقيقة.

١. تحليل نتائج الملاحظة

تم تحليل نتائج م راقبات الأنشطة التي قام بها الطلبة من حيث ال كيفية، وهي بيانات في شكل معلومات في شكل جمل توفر نظرة عامه على جميع أنشطة الطلبة في عملية التعليم.

٢. تحليل الإختبار

لمعرفة فهم مستويات تعليم الطلبة في إتقان المفردات، على النحو التالي:

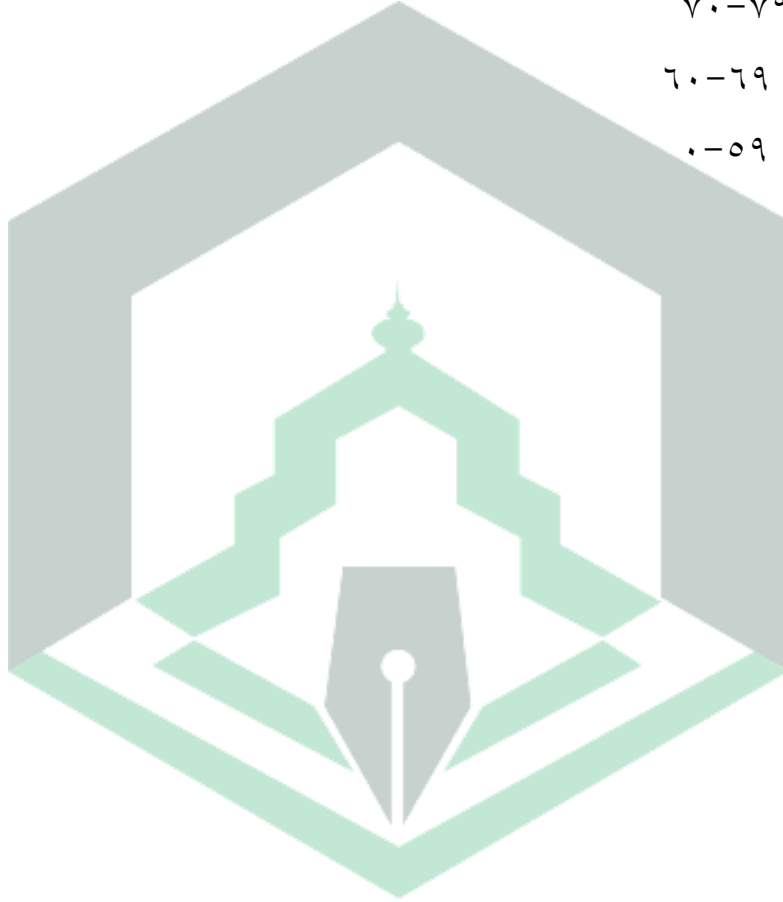
ممتاز = ٩٠-١٠٠

جيد جدا = ٨٠-٨٩

جيد = ٧٠-٧٩

مقبول = ٦٠-٦٩

راسب = ٥٩-٥٠



المبحث الرابع نتائج البحث والمناقشة

أ. نظرة عامة على المدرسة الثانوية رياض الفاضلين أسعدية تولادا

١. تریخ المدرسة الثانوية رياض الفاضلين أسعدية تولادا

المدرسة الثانوية رياض الفاضلين أسعدية تولادا ، هي مؤسسة تعليمية تابعة لمؤسسة مدرسة رياض الفاضلين أسعدية تولادا الإسلامية الداخلية ، تحت رعاية وزارة الدين في شمال لوو ريجنسي. يقع المدرسة الثانوية رياض الفاضلين أسعدية تولادا على الطريق مع مانجاتا ، قرية تولادا ، منطقة مالانجكي ، لوو الشمالية . تأسست في ١ يوليو ٢٠١٣ . يقع رياض الفاضلين أسعدية تولادا في موقع استراتيجي للغاية ، في وسط قرية تولادا ، لذا فإن الوصول إلى المدرسة سهل للطلاب القريبين من موقع المدرسة أو الطلاب البعيدين عن موقع المدرسة. بالإضافة إلى ذلك ، يقع موقع رياض الأطفال بالقرب من سوق قرية تولادا ، مما يسهل على المعلمين والطلاب تلبية احتياجات اللوازم المدرسية. تقف المدرسة الثانوية رياض الفاضلين أسعدية تولادا حاليًا على مساحة هكتار واحد من الأرض ، وهناك العديد من المساحات ، وهي مساحة المكتب ، وغرفة المدير ، وغرفة المعلم ، والمكتبة ، وغرفة الإدارة ، وغرفة UKS ، وغرفة الصلاة، والفصول الدراسية، والمستودع.

٢. الرؤية والرسالة

أما رؤية ورسالة المدرسة الثانوية الداخلية مُجَدِّية فالوفو على النحو التالي:

أ. الرؤية

جعل المدرسة الثانوية رياض الفاضلين أسعدية تولادا بارزة وموثوقة في وسط المجتمع

الإسلامي من خلال البرامج التعليمية والدعوة

مؤشرات الرؤية

- (٠) التميز في الإيمان والإخلاص لله تعالى
- (١) ممتاز في تطوير المناهج التي تشير إلى ٨ معايير تعليمية
- (٢) التميز في تنفيذ التعليم النشط والمبتكر والإبداعي والفعال والممتع بنهج علمي
- (٣) ممتاز في الإنجازات الأكاديمية وغير الأكاديمية
- (٤) ممتاز في الصدق والانضباط والاهتمام والأدب والثقة في التفاعل مع البيئة الاجتماعية والطبيعية.

(٥) ممتاز في التعليم والتطوير الذاتي المتكامل مع التثقيف البيئي و P4GN (الوقاية

والقضاء والإساءة والاتجار غير المشروع بالمخدرات)

٦) ممتاز في شخصية سكان المدرسة ذوي الشخصية النبيلة، وخاليين من المخدرات

ويهتمون بالمحافظة على الوظائف البيئية

ب. الرسالة

١) إجراء تعليم إسلامي.

٢) القيام بالدعوة على أساس الأخلاق والأخلاق.

٣) تطوير التعليم ببرامج رائدة (باللغتين العربية والإنجليزية)

٤) تحسين جودة الطلاب والطالبات بدورات تدريبية مختلفة.

٥) تنمية اقتصاد المدرسة مع ريادة الأعمال

٣. الغرض المدرسة الثانوية رياض الفاضلين أسعدية تولادا

تهدف الأسدية إلى الحفاظ على التعاليم الإسلامية وتطويرها بهدف أهل السنة

والجماعة ، مع المدرسة الشافعية للفكر من أجل إنتاج نتاج علمي ، ومؤمن ، وتقوى

، وذو شخصية نبيلة ، ومسؤول عن تنمية الدين والأمة وجمهورية إندونيسيا.

القائمة ٤.١

قائمة المدرسين والعاملين في مجال التعليم
في المدرسة الثانوية رياض الفاضلين أسعدية تولادا

الرقم	اسماء المدرسين	العمل	مجال الدراسة
١.	كياي إبراهيم سرجانا التربية	ناظر المدرسة	القرآن الحديث
٢.	رابية سرجانا التربية	نائب المدرسة	علوم اجتماعية
٣.	ستي هداية سرجانا التربية	معلم المادة	عقيدة أخلاق
٤.	دارماواتي سرجانا التربية	معلم المادة	فن وثقافة
٥.	مُحَمَّد شهريل سرجانا التربية	معلم المادة	الفقه
٦.	شفر الدين سرجانا التربية	معلم المادة	التعليم الجسدي
٧.	مرهيني سرجانا التربية	معلم المادة	تعليم
٨.	ريكا موستيكا سرجانا التربية	معلم المادة	الرياضيات
٩.	مزدلفة سرجانا التربية	معلم المادة	تربية اسلامية
١٠.	آندي بيس ريسنا سرجانا التربية	معلم المادة	علوم اجتماعية
١١.	فيرى فرمانشه سرجانا التربية	معلم المادة	علم الطبيعة
١٢.	هيلمايانتي سرجانا التربية	معلم المادة	اللغة العربية

مصدر البيانات: توثيق المدرسة الثانوية رياض الفاضلين أسعدية تولادا سنة

٤. إمكانات الطلبة

يعتمد المستوى المرتفع أو المنخفض للتقدم المدرسي على عدد الطلاب فيها. وبالتالي فإن الطلاب هم عامل حاسم للغاية في تحسين جودة التعليم والمدارس. بلغ عدد طلاب مدرسة التسوية رياض الفاضلين الأسعدية طولادا في العام الدراسي ٢٠٢٢/٢٠٢٣ 95 طالبًا ، وهذا العدد متوازن مع عدد الطلاب في العام السابق. كل فئة لديها كمية مختلفة. الفئة السابعة (سبعة) ٢٧ شخصًا ، ١٣ أولادًا و ١٤ بنتًا. يوجد ٣٣ طالبًا في الفصل الثامن (ثمانية) ، و ١٦ طالبًا و ١٧ فتاة. وفي الوقت نفسه ، يتكون الفصل التاسع (تسعة) من ٣٦ طالبًا ، و ١٦ طالبًا للبنين و ١٩ فتاة للفصل^١.
لمزيد من التفاصيل يمكن الاطلاع عليها في الجدول التالي:

القائمة ٤.٢.

حالة الطالب

الرقم	الفصل	عدد الطلاب		المجموع	النوبة		المجموع
		الرجل	المرأة		الرجل	النساء	
٠.١	٧	١٣	١٤	٢٧	-	-	-
٠.٢	٨	١٦	١٧	3٣	-	-	-
٠.٣	٩	١٦	١٩	٣6	-	-	-
	المجموع	٤٥	٥٠	٩٥	-	-	-

¹ Sumber data : Dokumentasi MTs Riyaadhul Faadhilin As'adiyah Tolada 2021/2022

مصدر البيانات: توثيق المدرسة الثانوية رياض الفاضلين أسعدية تولادا سنة

٢٠٢١-٢٠٢٢

٥. المرافق والبنية التحتية

تعتبر المرافق والبنية التحتية من أهم العناصر في دعم تطوير عملية التعلم وتنمية قدرات الطلاب ، ووجود المرافق والبنية التحتية الكافية سيسهل على المعلمين تنفيذ التعلم في الفصل. المرافق والبنية التحتية في مدرسة تسناوية رياض الفاضلين أسعدية تولادا هي غرفة مدير مدرسة واحدة وغرفة مدرس واحدة و ٣ فصول دراسية وغرفة إدارة واحدة وغرفة واحدة في المملكة المتحدة وغرفة استشارات توجيهية ومكتبة واحدة وملعب رياضي للجيمباز والكرة الصالات وحمامين / مرحاض.

مدرسة تسناوية رياض الفاضلين أسعدية تولادا بها أيضاً غرفة صلاة واحدة. لمزيد من التفاصيل يمكن رؤيتها في الجدول التالي:

القائمة ٤.٣

قائمة المرافق والبنية التحتية

المدرسة الثانوية رياض الفاضلين أسعدية تولادا

الرقم	نوع الغرفة	المجموع
١.	مكتب مدير المدرسة	١
٢.	غرفة المعلمين	١
٣.	قاعة الدراسة	٣

١	٤ . غرفة الإدارة
١	٥ . غرفة صحية
١	٦ . مكتبة
١	٧ . غرفة الصلاة
١	٨ . ملاعب الجمباز ورياضة كرة الصالات
٢	٩ . الحمام / المرحاض

مصدر البيانات: توثيق المدرسة الثانوية رياض الفاضلين أسعدية تولادا

سنة ٢٠٢٢-٢٠٢١

ب. نتائج البحث

تم وصف نتائج هذه الدراسة على مراحل في شكل دورات تعلم تتم في عملية التدريس والتعلم في الفصل. في هذه الدراسة، تم إجراء التعلم على دورتين، كما هو موضح أدناه:

١. نتائج البحث قبل الدورة

تم إجراء هذا البحث العملي قبل الدورة يوم الثلاثاء ١٨ يوليو ٢٠٢٣ في المدرسة الثانوية رياض الفاضلين أسعدية تولادا. قبل تقديم إجراءات التعلم، قم أولاً بملاحظات الطلاب أثناء عملية التعلم لمعرفة حالة الطلاب ثم يقوم الباحثون بإجراء اختبارات كتابية للحصول على نظرة عامة على قدرات الطلاب الأولية في تعلم اللغة العربية المتعلقة بالمفردات. يوجد أدناه جدول بنتائج ما قبل الدورة.

القائمة ٤.٤
النتائج قبل الدورة

إصابة	اسم	الرقم
٨٠	مُحَمَّد فايز	١
٥٠	أكبر	٢
٦٠	مُحَمَّد نورخوليس	٣
٤٠	علمان مبارك	٤
٤٠	رزق	٥
٤٠	احمد فوزان	٦
٥٠	أنديكا سافوترا	٧
٢٠	شمس الدين	٨
٤٠	مُحَمَّد فيديل	٩
٥٠	مُحَمَّد لطفي	١٠
٣٠	أفغان	١١
٥٠	رزقي سانجايا	١٢
٦٠	عبدالحكيم	١٣
٥٠	أريني سافوتري	١٤
٦٠	اميليا	١٥
٧٠	إيكا	١٦
١٠	نورليلي	١٧
٧٠	آندي سيفا مروانا	١٨
٥٠	سينتا	١٩

٢٠	نور وحيدة	٤٠
٢١	كسماواتي	٦٠
٢٢	نور المغفرة	٥٠
٢٣	آندي فوتري	٢٠
٢٤	نور أزلينا	٥٠
٢٥	سكيرة	٤٠
٢٦	ساسكيا	٥٠
٢٧	مروة	٢٠
المجموع		١٢٥٠
متوسط		٤٦,٣
النسبة المئوية		٤٪

٢. نتائج البحث على دورة ١

أ. تخطيط

التخطيط هو التحضير لتنفيذ البحث العملي في الفصل. في مرحلة التخطيط

هذه، قام الباحثين بالتحضيرات، من بين أمور أخرى، على النحو التالي:

(١) تحديد الموضوع

(٢) تحديد وسيلة تعليم المفردات

(٣) تطوير خطة تنفيذ التعليم

(٤) تحضير أوراق الملاحظات التي تم إجراؤها

(٥) إعداد أدوات التدريس، وهي الكتب، وأقلام التحديد، وأجهزة الكمبيوتر المحمولة، وشاشات الكريستال الوسيطة، ومكبرات الصوت.

(٦) تحضير الأسئلة لتقييم العمل

ب. تنفيذ

تم تنفيذ الإجراء / التنفيذ في الدورة الأولى في الفترة من ٢٠ يوليو - ٢٢ يوليو

٢٠٢٣.

(١) الدورة الأولى

في الاجتماع الأول يوم الخميس ٢٠ يوليو ٢٠٢٣ الساعة ٠٩:٠٠ - WITA

WITA. 12.00 يتم تنفيذ عملية التعلم في الدورة الأولى وفقاً لخطط الدروس التي تم

وضعها. في هذه الدراسة ، استخدم الباحثون طريقة المحاضرة. يبدأ النشاط التعليمي

بدعوة الطلاب لتلاوة الصلاة معاً. ثم يقوم الباحث بنقل أهداف التعلم المراد تحقيقها

وتقديم مادة مفردة باستخدام المدخل الاتصالي.

خلال الدرس الأساسي قدمت الباحثة مادة عن المفردات بشكل مباشر وأعطت

أمثلة على النطق الصحيح للمفردات باستخدام المدخل الاتصالي ، ثم طلبت من

الطلاب اتباع طريقة نطق المفردات. كما أعطت الباحثة الفرصة للطلاب لتحفيظ

المفردات وفق وسائل الإعلام التي تم إعدادها. ثم قدم أسئلة وأجوبة للطلاب حول المواد التي لم يتم فهمها.

ثم تابع طرح أسئلة ما بعد الاختبار على الطلاب لمعرفة ما إذا كان فهم الطالب قد زاد أم لا.

ج. مراقبة

في مرحلة الملاحظة، لوحظ تحديد الزيادة في فهم الطلاب من خلال الأنشطة الطلابية تدوين الملاحظات على المواد التي قدمها المعلم، وطرح الطلاب الأسئلة بنشاط، والتركيز على المواد المقدمة، وحماس الطلاب في تلقي الدروس، وحضور الطلاب، والطلاب القدرة على إتمام المهام الموكلة، دقة الطلاب في جمع المهام.

د. إنعكاس

في هذه مرحلة الإنعكاس، وجدت الباحثة الضعف في تعليم الدورة الأولى:

- (١) بعض الطلاب لا ينتبهون للمعلم عند تقديم المادة.
- (٢) في وقت إجراء اختبار التقييم، كان لا يزال هناك طلاب يغشون في إجابات أصدقائهم.

(٣) تعتبر الزيادة في مخرجات التعليم في فئة جيدة، حيث وصلت إلى ٧١،٥.

من بعض نتائج الملاحظة خلال البحث، خلصت الباحثة إلى أن تنفيذ العمل خلال الدورة الأولى قد نجحت، أنها مجرد أن تفعل الدورة التلية لزيادة نتائج التعليم القصوى.

٣. نتائج بحث الدورة الثانية

أ. تخطيط

يتم التخطيط للدورة الثانية وفقاً للدورة الأولى. في مرحلة التخطيط هذه، قام

الباحثين بالاستعدادات، بما في ذلك ما يلي:

- (١) تحديد الموضوع
- (٢) تحديد وسيلة تعليم المفردات
- (٣) تطوير خطة تنفيذ التعليم
- (٤) تحضير أوراق الملاحظات التي تم إجراؤها
- (٥) إعداد أدوات التدريس، وهي الكتب، وأقلام التحديد، وأجهزة الكمبيوتر المحمولة، وشاشات الكريستال الوسيطة، ومكبرات الصوت.

(٦) تحضير الأسئلة لتقييم العمل

ب. تنفيذ

تم تنفيذ / تنفيذ الدورة الثانية في ٢٤ يوليو إلى ٢٦ يوليو ٢٠٢٣..

(١) الدورة الأولى

في الاجتماع الأول يوم الاثنين ، 24 يوليو ٢٠٢٣ الساعة ٠٧:٣٠ - WITA

WITA 09.45 يتم تنفيذ عملية التعلم في الدورة الثانية وفقاً لخطة الدرس التي تم

وضعها. في هذه الدراسة ، استخدم الباحثون طريقة المحاضرة. يبدأ النشاط التعليمي

بدعوة الطلاب لتلاوة الصلاة معاً. ثم يقوم الباحث بنقل أهداف التعلم المراد تحقيقها

وتقديم مادة المفردات باستخدام المدخل الاتصالي ، ثم يحفظ الطلاب المفردات

المعطاة.

ثم تابع طرح أسئلة ما بعد الاختبار على الطلاب لمعرفة ما إذا كان فهم الطالب

قد زاد أم لا.

ج. مراقبة

في مرحلة الملاحظة، لوحظ تحديد الزيادة في فهم الطلاب من خلال الأنشطة

الطلابية تدوين الملاحظات على المواد التي قدمها المعلم، وطرح الطلاب الأسئلة بنشاط،

والتركيز على المواد المقدمة، وحماس الطلاب في تلقي الدروس، وحضور الطلاب،

والطلاب القدرة على إتمام المهام الموكلة، دقة الطلاب في جمع المهام.

د. إنعكاس

بناءً على ملاحظات التعليم في الدورة الثانية، زادت عملية التعليم ونتائج التعليم،

ويتم الحصول على نتائج التفكير على النحو التالي:

(١) المعلم قادر على جذب انتباه جميع الطلاب.

(٢) أثناء اختبار التقييم، يجيب الطلاب على الأسئلة بشكل مستقل.

(٣) تصنف الزيادة في مخرجات التعليم في فئة جيدة جداً، حيث تصل إلى ٩٦.

٤. بيانات الملاحظة

القائمة ٤.٥

بيانات نتيجة ملاحظة نشاط الطالب

أثناء عملية تعلم المفردات باستخدام المدخل الاتصالي

رقم	مؤشرات البحث	الدورة ١				الدورة ٢			
		١	٢	٣	٤	١	٢	٣	٤
٠١	حضور الطلاب		√						√
٠٢	جاهزية الطلاب لمتابعة عملية التليم		√					√	
٠٣	الطلاب منظمون الطلاب عندما يبدأ الفصل		√					√	
٠٤	اسمع وانتبه لتفسيرات الباحثة		√					√	
٠٥	يستجيب الطلاب لما تأمر به البثة		√					√	

√					√			الطلاب متحمسون للإجابة على الأسئلة	٦.
	√				√			يسأل الطلاب بنشاط أسئلة حول ما لم يتم فهمهم	٧.
√					√			يعمل الطلاب على المشاكل التي قدمت الباحثة	٨.
٢٩				٢٤				المجموع	
٤				٣				متوسط	
٨١٪				٧٥٪				النسبة المئوية	

وصف:

٤ = جيد جداً، ٣ = جيد، ٢ = مقبول، ١ = ضعيف

من نتائج ملاحظات المرحلة الأولى التي أجراها الباحثة على أنشطة تعلم الطلاب كان مجموع الدرجات التي تم الحصول عليها ٢٤ والنتيجة القصوى ٣٢. وبالتالي، كانت النتيجة المئوية ٧٥٪.

من نتائج الحلقة الثانية من الملاحظات التي قامت بها الباحثة على أنشطة تعلم الطلاب كانت النتيجة الإجمالية التي تم الحصول عليها ٢٩ والنتيجة القصوى ٣٢. وبالتالي، كانت النتيجة المئوية ٨١٪. في عملية التعليم، يكون الطلاب أكثر نشاطاً في الاستماع إلى تفسيرات المعلم والقيام بالمهام الموكلة إليهم والتفاعل مع الأصدقاء الآخرين.

في الحلقة الثانية، زادت الأنشطة الطلابية حيث يتم تنفيذ جميع مؤشرات التقييم بشكل جيد وهي في فئة عالية جدًا.

٥. نتائج تعلم الطلاب

مرحلة تقديم بيانات عن مخرجات التعليم عن المفردات باستخدام الوسيلة السمعية البصرية بعد جمع البيانات وفق الإجراءات، والخطوة التالية هي عرض بيانات البحث حسب الاختبارات المنفذة على النحو التالي:

القائمة ٤.٧

نتائج قبل الدورة والدورة الأولى والدورة الثانية

الرقم	اسم	قبل الدورة	الدورة الأولى	الدورة الثانية
١	مُحَمَّد فايز	٨٠	١٠٠	١٠٠
٢	أكبر	٥٠	٨٠	١٠٠
٣	مُحَمَّد نورخوليس	٦٠	١٠٠	١٠٠
٤	علمان مبارك	٤٠	٥٠	١٠٠
٥	رزق	٤٠	٥٠	١٠٠
٦	احمد فوزان	٤٠	٦٠	١٠٠
٧	أنديكا سافوترا	٥٠	٧٠	٩٠
٨	شمس الدين	٢٠	٥٠	١٠٠
٩	مُحَمَّد فيديل	٤٠	٦٠	٩٠
١٠	مُحَمَّد لطفي	٥٠	٧٠	٨٠

٩٠	٧٠	٣٠	أفغان	١١
١٠٠	٧٠	٥٠	رزقي سانجاييا	١٢
٩٠	٨٠	٦٠	عبدالحكيم	١٣
١٠٠	٨٠	٥٠	أريني سافوتري	١٤
١٠٠	٩٠	٦٠	اميليا	١٥
١٠٠	٩٠	٧٠	إيكا	١٦
٨٠	٢٠	١٠	نورليلي	١٧
٩٠	٨٠	٧٠	آندي سيفا مروانا	١٨
١٠٠	٦٠	٥٠	سينتا	١٩
١٠٠	٧٠	٤٠	نور وحيدة	٢٠
١٠٠	٩٠	٦٠	كسماواتي	٢١
٩٠	٩٠	٥٠	نور المغفرة	٢٢
٩٠	٤٠	٢٠	آندي فوتري	٢٣
١٠٠	٩٠	٥٠	نور أزلينا	٢٤
١٠٠	٨٠	٤٠	سكيرة	٢٥
١٠٠	٨٠	٥٠	ساسكيا	٢٦
١٠٠	٦٠	٢٠	مروة	٢٧
٢٥٩٠	١٩٣٠	١٢٥٠	المجموع	
٩٦	٧١.٥	٤٦,٣	متوسط	
١٠٠٪	٤٨٪	٤٪	النسبة المئوية	

رقم	درجة	معايير اكمال الحد الأدنى	قبل الدورة	الدورة الأولى	الدورة الثانية
٠.١	كامل	$75 \geq$	١	١٣	٢٧
٠.٢	غير كامل	$75 <$	٢٦	١٤	٠
المجموع			٢٧		

➤ حساب المتوسط، استخدم الصيغة:

$$X = \frac{\sum x}{N}$$

وصف:

$X =$ متوسط (متوسط)

$S =$ مجموع كل القيم

$N =$ عدد المواد (الطلاب)

متوسط نتائج الاختبار في الدورة الأولى هي:

$$X = \frac{\sum x}{N}$$

$$X = \frac{1930}{27}$$

$$X = 71,5$$

لذا فإن متوسط قيمة الطلاب الذين باستخدام الوسيلة السمعية البصرية في الدورة

الأولى هو ٧١,٥.

بينما متوسط نتائج الاختبار في الدورة الثانية هي:

$$X = \frac{\sum x}{N}$$

$$X = \frac{2090}{27}$$

$$X = 96$$

لذا فإن متوسط قيمة الطلاب الذين باستخدام الوسيلة السمعية البصرية في الدورة

الثانية هو ٩٦.

➤ حساب النسبة المئوية لتحصيل التعليم، استخدم الصيغة:

$$p = \frac{f}{N} \times 100\%$$

وصف:

P = النسبة المئوية للبحث فيها

F = عدد الطلاب الذين أكملوا

N = إجمالي عدد الطلاب

لذا، فإن نسبة التحصيل التعليمي في الدورة الأولى هي:

$$p = \frac{f}{N} \times 100\%$$

$$p = \frac{13}{27} \times 100\%$$

$$p = 48\%$$

بينما نسبة التحصيل التعليمي في الحلقة الثانية هي:

$$p = \frac{f}{N} \times 100\%$$

$$p = \frac{27}{27} \times 100\%$$

$$p = 100\%$$

من الحساب أعلاه من المعروف أن متوسط درجات الطلاب في الدورة الأولى بلغ

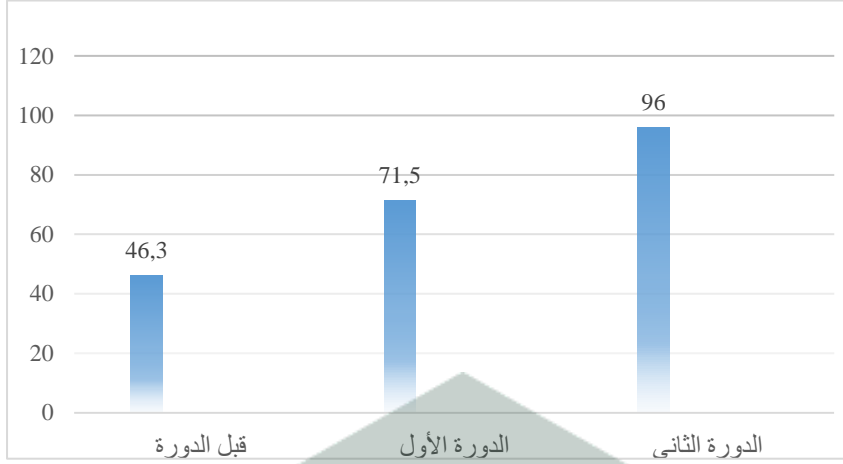
٧١،٥ ونسبة الاكتمال ٤٨، وهذه النسبة في فئة جيدة. في الحلقة الثانية ارتفع متوسط

درجات الطلاب إلى ٩٦ وبلغت نسبة الاكتمال ١٠٠٪، وهذه النسبة في فئة جيدة

جداً.

أدناه، يمكن رؤيته من الرسم البياني لتحسن الطلاب في تعليم اللغة العربية المرتبط

مفردات من قبل الدورة والدورة الأولى والدورة الثانية:



الرسم البياني ٤.١ زيادة إتقان طلاب ما قبل الدورة، الدورة

الأول والدورة الثانية

ج. المناقشة

من نتائج أنشطة التعلم المفرودة مع المدخل الاتصالي التي تم تنفيذها على دورتين ، يتم الحصول على النتائج التالية:

١. في دورة عملية التعلم الأولى ، يكون معدل النجاح الذي تم الحصول عليه هو

متوسط قيمة ٧١.٥ بنسبة ٤٨٪ ويتم تضمينه في فئة جيدة. كان قصور المعلم

في تطبيق المدخل الاتصالي في الحلقة الأولى هو أن المعلم يفتقر إلى السيطرة على

الفصل وما زال لم يتقن شخصية الطلاب ككل ، مما جعل الطلاب يولون

اهتمامًا أقل للمعلم. في عملية التعلم للدورة الثانية ، يظهر أن نتائج تعلم

الطلاب تزداد ويتم تنفيذها بشكل جيد للغاية ، ومتوسط القيمة هو ٩٦ بنسبة

١٠٠٪. في الحلقة الثانية ، طبق المعلم المدخل الاتصالي جيداً ومثيراً للاهتمام ،

فقد أصبح جو الفصل ممتعاً وزادت نتائج التعلم التي حصل عليها الطلاب.

٢. يُظهر نشاط الطالب في الدورة الأولى نسبة ٧٥٪. هذا بسبب عدم مشاركة

الطلاب في الدرس لأن الطلاب ليسوا على دراية بتطبيق المدخل الاتصالي. ثم

عندما شرح المعلم المادة ، كان هناك طلاب لم ينتبهوا بل تحدثوا وأزعجوا أصدقاء

آخرين. في الدورة الثانية يظهر نسبة ٨١٪. تم إثبات ذلك من خلال الطلاب

الذين يفهمون بشكل أفضل عملية المدخل الاتصالي ، فالطلاب متحمسون

للمغاية أثناء عملية التعلم.

مع زيادة التحصيل الدراسي للطلاب ، يمكن تفسير أن تعلم اللغة العربية باعتباره

موضوع المفردات من خلال استخدام نهج تواصلية لطلاب الصف السابع بالمدرسة

الثانوية رياض الفاضلين أسعدية تولادا كان ناجحاً لأنه حقق مؤشرات بحثية محددة

مسبقاً.



المبحث الخامس

الخاتمة

أ. خلاصة البحث

بناءً على نتائج تحليل البيانات في هذه الدراسة فيما يتعلق بالمدخل الاتصالي ،

ينقل المؤلفون:

١. خطوات تنفيذ المدخل الاتصالي في تحسين إتقان المفردات: يشرح الباحث

الأهداف التي يجب تحقيقها فيما يتعلق بمواد المفردات باستخدام المدخل

الاتصالي. ثم يقوم الباحث بعرض وتقديم مادة المفردات مباشرة مع المدخل

الاتصالي الذي أعده الباحث. ثم أعطت الباحثة مثالا على اللفظ الصحيح

للمفردات وتبعها الطلاب. كما أعطت الباحثة الفرصة للطلاب لتحفيظ

المفردات وفق و التعليم التي تم إعدادها. بالإضافة إلى طرح الأسئلة والأجوبة

على الطلاب حول المادة المفهومة.

٢. المدخل الاتصالي له تأثير كبير في زيادة إتقان المفردات لطلاب الصف السابع

بالمدرسة الثانوية رياض الفاضلين أسعدية تولادا. يتضح هذا من خلال زيادة

تحصيل الطلاب بعد دورتين مقارنة بما قبل الإجراء. في دورة ما قبل الإجراء ،

كانت النسبة المئوية لإنجاز الطلاب ٤٦.٣ ، بينما في الحلقة الأولى ارتفعت

نسبة تحصيل الطلاب إلى ٧١.٥ والتي تم تضمينها في فئة جيدة. في الحلقة الثانية ، ارتفعت نسبة تحصيل الطلاب إلى ٩٦ ، والتي أدرجت في فئة جيدة جدًا.

ب. الاقتراحات

افتراحات الباحثة لهذا البحث هي كما يلي:

١. يجب أن يكون المعلمون قادرين على الاستفادة من المدخل الاتصالي في عملية تعلم

اللغة العربية ، وخاصة في نطق المفردات ، حتى لا يشعر الطلاب بالملل أثناء

مشاركتهم في عملية التعلم.

يجب استخدام المدخل الاتصالي من قبل المعلمين في عملية التعلم في المدرسة. لأن

استخدام المدخل الاتصالي يمكن أن يزيد من فهم الطلاب بحيث يمكن أن يحسن

التحصيل الدراسي للطلاب.

المصادر والمراجع

القرآن الكريم

الغلاييني، مصطفى. جامع الدروس العربية. (القاهرة: دار السلام).

سفرة، نور إستقام ودفينة. الطريقة السمعية والشفهية في تعليم اللغة العربية. ٧.٣ رقم ١
آذار/مارس ٢٠١٩.

السخاوي، الشيخ محمد عبد الرحمن. المقاصد الحسنة في بيان كثير من الأحاديث المشتهرة
على الألسنة. (الطبعة الاولى: دار الكتاب العربي، ١٤٠٥ - ١٩٨٥ هـ).

شحاتة، حسن. تعليم اللغة العربية بين النظرية والتطبيق. (مصر: المكتبة المصرية البيانية، د
س).

راسديان، بيلا. مشكلاة السيطرة على المفردات العربية لدى تلاميذ الصف الخامس
بمدرسة نور الإسلام الابتدائية بورويوسو سمارغ. (بحث علمي: جامعة والي سونجو
الإسلامية الحكومية سمارغ، ٢٠١٩).

Widodo, Arif (٢٠١٦) تطوير نموذج تعليم النحو على أساس المدخل
الاتصالي لمهارة الكلام بالتطبيق على طلبة قسم تعليم اللغة العربية
بجامعة سونان درجات بلامونجان Universitas Islam Negeri Maulana Malik Ibrahim.

Abu al-Fath 'Usman bin Jinni al-Mausili, al-Khasais, (Kairo: al-Maktabah al-
'Ilmiyyah, 1952), Jilid I

Sunahrowi, Variasi dan Register Bahasa dalam Pendidikan Sociolinguistik, dalam
Jurnal Insania Vol. 12, No. 1 Januari-April 2007

Syaifullah Kamalie, Menciptakan Lingkungan untuk Belajar Bahasa Arab,
dalam Makalah disampaikan dalam Diklat Guru Bahasa Arab Departemen
Agama tahun 2005 di Jakarta, h. 1 dalam Subur, Pendekatan Komunikatif
dalam Pembelajaran Bahasa Arab, Jurnal Insania Vol. 13 No. 2 Mei- Agustus
2008

Ahmad Abduh 'Aud, *Madakhil Ta'lim al-Lugah al-'Arabiyyah*, (Makkah: Univ Umm al-Qura', 2000).

Kentarsih Rabawati, *Penerapan Pendekatan Komunikatif dalam Pembelajaran Bahasa Indonesia Siswa Kelas XI SMK Negeri 1 Denpasar*, (Skripsi : Universitas Pendidikan Ganesha Singaraja, 2013)

Alif Cahya Setiadi, *Pengajaran Bahasa dengan Pendekatan Komunikatif : Analisis dan Teori Transformatif-Generatif Noam Chomsky*, (Penelitian : Universitas Darussalam Gontor 2009)

Effendy, Ahmad Fuad, *Metodologi Pembelajaran Bahasa Arab*

Kunandar. *Langkah Mudah Penelitian Tindakan Kelas sebagai Pengembangan Profesi Guru*. (Cet. VII; Jakarta: PT RajaGrafindo Persada, September 2011).

Mustofa, Bisri dan Abdul Hamid. *Metode dan Strategi Pembelajaran Bahasa Arab*

Mustofa, Syaiful. *Strategi Pembelajaran Bahasa Arab Inovatif*. (Cet; UIN: Maliki Press, 2017).

Mu'at. *Strategi Pembelajaran Kosakata Bahasa Arab* dalam Jurnal Ilmiah Al Ta'dib V. 3 No. 1 Juli 2013.

Sukardi, *Metodologi penelitian tindakan kelas*. (Cet.1., Yoyakarta: Bumi Aksara, 2003).

Sumber data : Dokumentasi MTs Riyaadhul Faadhilin As'adiyah Tolada 2021/2022.

الملاحق





KEMENTERIAN AGAMA REPUBLIK INDONESIA
INSTITUT AGAMA ISLAM NEGERI PALOPO
FAKULTAS TARBIYAH & ILMU KEGURUAN
Jl. Agatis Kel. Balandai Kec. Bara 91914 Kota Palopo
Email: ftik@iainpalopo.ac.id / Web: www.ftik-iainpalopo.ac.id

Nomor : /In.19/FTIK/HM.01/07/2023
Lampiran : -
Perihal : **Permohonan Surat Izin Penelitian**

Palopo, 14 Juli 2023

Yth. Kepala Dinas Penanaman Modal dan Pelayanan Terpadu
Satu Pintu Kab. Luwu Utara

di -

Masamba

Assalamu Alaikum Wr. Wb.

Dengan hormat, kami sampaikan bahwa mahasiswa (i) kami, yaitu :

Nama : Afdaluddin Ibrahim
NIM : 16 0203 0025
Program Studi : Pendidikan Bahasa Arab
Semester : XIV (Empat Belas)
Tahun Akademik : 2022/2023

akan melaksanakan penelitian dalam rangka penulisan skripsi pada lokasi MTs
Riyaadhatul Faadhilin As'Adiyah Tolada dengan judul: "Tatbiq Al-Madkhal Al-
Ittisaaliyah Litahsyini Qudratil Mufradat fi Saffi Saabi' bil Madrasatil Tsanawiyah
Riyaadhul Faadhilin As'Adiyah Tolada, Luwu Asyamaliyah". Untuk itu kami mohon
kiranya Bapak/Ibu berkenan menerbitkan Surat Izin Penelitian.

Demikian surat permohonan ini kami ajukan, atas perhatian dan kerjasamanya kami
ucapkan banyak terima kasih.

Wassalamu Alaikum Wr. Wb.



Rt. Dekan,

Dr. H. M. Zuhri Abu Nawas, Lc., M.A.
NIP 19710927 200312 1 002



PEMERINTAH KABUPATEN LUWU UTARA
DINAS PENANAMAN MODAL DAN PELAYANAN TERPADU SATU PINTU
(DPMPTSP)

Jalan Simpursiang Kantor Gabungan Dinas No.27 Telp/Fax 0475-21536 Kode Pos 92961 Masamba

SURAT KETERANGAN PENELITIAN

Nomor : 00720/00312/SKP/DPMPTSP/VII/2023

Membaca : Permohonan Surat Keterangan Penelitian an. Afdaluddin Ibrahim beserta lampirannya.
Menimbang : Hasil Verifikasi Badan Kesatuan Bangsa dan Politik Kabupaten Luwu Utara Nomor 070/290/VII/Bakesbangpol/2023
Mengingat : 1. Undang-Undang Nomor 39 Tahun 2008 tentang Kementrian Negara;
2. Undang-Undang Nomor 23 Tahun 2014 tentang Pemerintahan Daerah;
3. Peraturan Pemerintah Nomor 12 Tahun 2017 tentang Pembinaan dan Pengawasan Penyelenggaraan Pemerintah Daerah;
4. Peraturan Presiden Nomor 97 Tahun 2014 tentang Penyelenggaraan Pelayanan Terpadu Satu Pintu;
5. Peraturan Menteri Dalam Negeri Republik Indonesia Nomor 3 tahun 2018 tentang Penerbitan Surat Keterangan Penelitian;
6. Peraturan Bupati Luwu Utara Nomor 27 Tahun 2022 tentang Pendelegasian Wewenang Penyelenggaraan Pelayanan Perizinan Berusaha Berbasis Risiko dan Non Perizinan kepada Kepala Dinas Penanaman Modal dan Pelayanan Terpadu Satu Pintu.

MEMUTUSKAN

Menetapkan : Memberikan Surat Keterangan Penelitian Kepada :
Nama : Afdaluddin Ibrahim
Nomor Telepon : 081343816547
Alamat : Dsn. Topao, Desa Tolada Kecamatan Malangke, Kab. Luwu Utara Provinsi Sulawesi Selatan
Sekolah / Instansi : Institut Agama Islam Negeri (IAIN) Palopo
Judul Penelitian : Tatbiyq Al-Ittisaaliyah Litahsyni Qudratil Mufradat Fi Saffi Saabi Bil Madrasatil Tsanawiyah Riyaaadhul Faadhilin As adiyah Tolada Luwu Asyamaliyah
Lokasi Penelitian : MTS Riyaaadhul Faadhilin As adiyah, Desa Tolada Kecamatan Malangke, Kab. Luwu Utara Provinsi Sulawesi Selatan

Dengan ketentuan sebagai berikut

- 1.Surat Keterangan Penelitian ini mulai berlaku pada tanggal 1 Bulan (20 Juli - 19 Agustus 2023).
- 2.Mematuhi semua peraturan Perundang-Undangan yang berlaku.
- 3.Surat Keterangan Penelitian ini dicabut kembali dan dinyatakan tidak berlaku apabila pemegang surat ini tidak mematuhi ketentuan peraturan perundang-undangan yang berlaku.

Surat Keterangan Penelitian ini diberikan kepada yang bersangkutan untuk dipergunakan sebagaimana mestinya dan batal sendirinya jika bertentangan dengan tujuan dan/atau ketentuan berlaku.

Diterbitkan di : Masamba

Pada Tanggal : 18 Juli 2023

an. BUPATI LUWU UTARA
Kepala Dinas Penanaman Modal dan
Pelayanan Terpadu Satu Pintu

IR. ALAUDDIN SUKRI, M.SI

NIP : 196512311997031060

Retribusi : Rp. 0,00

No. Seri : 00720



**YAYASAN PESANTREN RIYAADHUL FAADHILIN
MADRASAH TSANAWIYAH RIYAADHUL FAADHILIN
AS'ADIYAH NO 53 TOLADA**

Jln. Dg Mangatta Ds. Tolada Kecamatan Malangke Kabupaten Luwu Utara Sulawesi Selatan

SURAT KETERANGAN SELESAI PENELITIAN

No: MTs.22.73.36/045/VIII/2023

Yang bertanda tangan dibawah ini :

Nama Lengkap : KM. Ibrahim, S.Fil.I
Jabatan : Kepala Madrasah

Dengan ini menerangkan bahwa :

Nama Mahasiswa : Afdaluddin Ibrahim
NIM : 16 0203 0025
Judul Skripsi : Tatbiyq Al-Ittisaaliyah Litahsyni Qudratil Mufradat Fi Saffi Saabii Bil Madrasatil Tsanawiyah Riyaadhul Faadhilin As'adiyah Tolada Luwu Asyamaliyah

Nama tersebut diatas telah menyelesaikan penelitian di MTs Riyaadhul Faadhilin As'adiyah Tolada sesuai judul skripsi diatas pada tahun ajaran 2022/2023.

Demikian surat keterangan ini dibuat untuk digunakan sebagaimana mestinya.

Tolada, 4 Agustus 2023
Kepala Madrasah


KM. Ibrahim, S.Fil.I

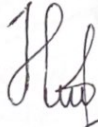
Lampiran

LEMBAR OBSERVASI AKTIVITAS PENELITI

Tempat Penelitian : MTs Riyaadhul Faadhilin As'adiyah Tolada
Semester Ganjil : Ganjil

No	Aspek pembelajaran yang diamati	Deskripsi hasil pengamatan			
		1	2	3	4
1	Guru memberikan salam dan meminta siswa berdoa sebelum memulai pelajaran	-	-	-	4
2	Guru mengabsen siswa	-	-	-	4
3	Guru memberikan apresiasi	-	-	-	4
4	Guru menyampaikan tujuan pembelajaran	-	-	-	4
5	Guru menginformasikan kepada siswa bahwa kegiatan pembelajaran akan diajarkan dengan pendekatan komunikatif	-	-	-	4
6	Guru menjelaskan pelajaran merupakan	-	-	-	4
7	Guru membagi siswa ke dalam 4 kelompok	-	-	-	4
8	Guru memberikan tugas kepada setiap kelompok	-	-	3	-
9	Guru bersama siswa menyimpulkan hasil pembelajaran	-	-	-	4
10	Menyampaikan materi pembelajaran pada pertemuan selanjutnya	-	-	-	4
11	Menyampaikan pesan kepada siswa di akhir pembelajaran	-	-	-	4
12	Siswa mengikuti pembelajaran dengan antusias	-	-	-	4
13	Kegiatan pembelajaran sesuai dengan waktu yang telah ditentukan	-	-	-	4
14	Kegiatan pembelajaran sesuai RPP	-	-	-	4
	Skor perolehan	-	-	3	52
	Jumlah skor perolehan	55			

Tolada, 21 Juli 2023
Guru Mata Pelajaran


Hilmayanti, S.Pd


Lampiran

LEMBAR OBSERVASI AKTIVITAS GURU

Tempat Penelitian : MTs Riyaadhul Faadhilin As'adiyah Tolada
Semester Ganjil : Ganjil

No	Aspek pembelajaran yang diamati	Deskripsi hasil pengamatan			
		1	2	3	4
1	Guru memberikan salam dan meminta siswa berdoa sebelum memulai pelajaran	-	-	-	4
2	Guru mengabsen siswa	-	-	-	4
3	Guru memberikan apresiasi	-	-	-	4
4	Guru menyampaikan tujuan pembelajaran	-	-	-	4
5	Guru menginformasikan kepada siswa bahwa kegiatan pembelajaran akan diajarkan dengan pendekatan komunikatif	-	-	-	4
6	Guru menjelaskan pelajaran merupakan	-	-	-	4
7	Guru membagi siswa ke dalam 4 kelompok	-	-	-	4
8	Guru memberikan tugas kepada setiap kelompok	-	-	-	4
9	Guru bersama siswa menyimpulkan hasil pembelajaran	-	-	-	4
10	Menyampaikan materi pembelajaran pada pertemuan selanjutnya	-	-	-	4
11	Menyampaikan pesan kepada siswa di akhir pembelajaran	-	-	-	4
12	Siswa mengikuti pembelajaran dengan antusias	-	-	-	4
13	Kegiatan pembelajaran sesuai dengan waktu yang telah ditentukan	-	-	-	4
14	Kegiatan pembelajaran sesuai RPP	-	-	-	4
	Skor perolehan	-	-	-	56
	Jumlah skor perolehan	56			

Tolada, 19 Juli 2023
Observer


Afdaluddin Ibrahim

الملاحق توثيق البحث

الملاحظة

يراقب الباحث عملية التعليم في الفصل



قبل الدورة

يقوم الباحث بعمل مقدمات للطلاب وإعطاء اختبارات تحريرية



الدورة الأولى

الباحث يشرح مادة المفردات للطلاب



■ الباحث يعطى أسئلة الدورة الأولى



الدورة الثانية

■ الباحث يفسر مادة المفردات بتطبيق المدخل الاتصالي



الطلاب يحفظون المفردات



تعزير المواد



■ توفير أسئلة ما بعد الاختبار للطلاب



RENCANA PELAKSANAAN PEMBELAJARAN

Nama Madrasah : MTs Riyaadhul Faadhilin As'adiyah Tolada
 Materi Pelajaran : Bahasa Arab
 Kelas/ Semester : VII/ 1
 Materi Pokok : المرافق والأدوات المدرسية
 Pertemuan : 1-5

A. Tujuan Pembelajaran

Siswa dapat menirukan, menyebutkan dan memperagakan bunyi kata, frasa dan tulisan yang diperdengarkan.

B. Langkah-langkah Pembelajaran

Sumber Belajar : ➤ Buku bahasa Arab SMP kelas VII kurma 13 Kemenag RI.	Alat/Media : ➤ VCD, laptop, spidol, buku paket, lembar kerja peserta didik, lembar pedoman observasi, speaker.
---	---

Kegiatan	Deskripsi
Pendahuluan	<ul style="list-style-type: none"> Peserta didik memberi salam dan berdoa bersama sebelum memulai pembelajaran. Guru mengecek kehadiran dan kesiapan belajar peserta didik dan memberi motivasi Guru menyampaikan tujuan pembelajaran tentang topik yang akan diajarkan serta menyampaikan garis besar cakupan materi dan langkah pembelajaran.
Kegiatan Inti	<ul style="list-style-type: none"> Siswa mengamati mufradat sesuai dengan media yang disajikan Siswa menyimak pelafalan mufradat yang diperdengarkan tentang المرافق والأدوات المدرسية kemudian menirukan pelafalan mufradat yang diperdengarkan. Siswa menanyakan materi tentang المرافق والأدوات المدرسية yang belum dipahami. Guru menunjuk siswa memperagakannya secara individu.
Penutup	<ul style="list-style-type: none"> Guru meminta siswa mengulangi mufradat yang telah diajarkan. Guru menugaskan siswa untuk mengerjakan soal post-test yang telah disediakan. Guru menutup pelajaran dengan membaca hamdalah, do'a dan memberi salam.

Mengetahui,

Tolada,..... 2023

Kepala Sekolah,

Mahasiswa,

KM. Ibrahim, S.Fil.I

Afdaluddin Ibrahim

Nip.-

Nim. 16 0203 0025

سؤال

١. Masjid



- a. فصل
- b. مدرسة
- c. مسجد

٢. Kelas



- a. ميدان
- b. فصل
- c. غرفة

٣. Buku



- a. قلم
- b. كتاب
- c. مسطرة

٤. Meja



- a. مقعد
- b. مكتبة
- c. مكتب

٥. Bangku



- a. سبورة
- b. مقعد
- c. مرسم

٦. Penghapus

- a. قلم
- b. مساحَةٌ
- c. كتاب



٧. "Spidol"

- a. قرطاس
- b. حبر
- c. قلم الحبر



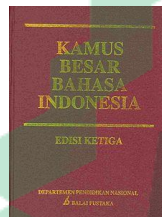
٨. \Kapur

- a. السبورة
- b. قلم
- c. طباشير



٩. Kamus

- a. السبورة
- b. قلم
- c. القاموس



١٠. Lemari

- a. مخزنة
- b. القاموس
- c. قلم



سيرة ذاتية

أفضل الدين إبراهيم ، ولد في سينغانغ في ١٨ يونيو

١٩٩٩. الباحث هو الولد الأول من لأربعة ولد. اسمه

أبي كياي ابراهيم سرجان فلسفة ، وأمي رضاواتي. الباحث



حاليا على طريق . د. قرية مانجاتا تولادا ، منطقة مالانجكي . تم الانتهاء من التعليم الأساسي

الباحث في عام ٢٠١٠ في المدرسة الابتدائية رياض الفاضلين أسعدية تولادا . ثم في نفس

العام درس في المدرسة الثانوية رياض الفاضلين أسعدية تولادا حتى عام ٢٠١٣ . في عام

٢٠١٣ واصل المؤلف تعليمه في المدرسة العاليه نور الأسعدية جلاجو سينجانج ، واجو

ريجنسي . بعد التخرج في عام ٢٠١٦ ، واصل الباحث التعليم في شعبة تدريس اللغة العربية

كلية التربية والعلوم التعليمية في الجامعة الإسلامية الحكومية فالوفو .